



KARASU ATATÜRK ANADOLU LİSESİ

STRATEJİK PLAN

2019 – 2023



T.C
KARASU KAYMAKAMLIĞI
KARASU ATATÜRK ANADOLU LİSESİ

2019-2023
STRATEJİK PLANI



Gelecek için yetiştirilen vatan çocuklarına, hiçbir güçlük karşısında baş eğmeyerek tam sabır ve dayanıklılık ile çalışmalarını ve öğrenimdeki çocuklarımızın anne ve babalarına da yavrularının öğrenimlerini tamamlaması için her fedakârlığı göze almaktan çekinmemelerini tavsiye ederim. Büyük tehlikeler önünde, uyanan milletlerin kararlarında ne kadar ısrarlı olduklarını tarih doğrulamaktadır. Silahı ile olduğu gibi kafasıyla da mücadele mecburiyetinde olan milletimizin, birincisinde gösterdiği kudreti ikincisinde de göstereceğine asla şüphem yoktur.

K. Atatürk



İSTİKLÂL MARŞI

Korkma, sönmez bu şafaklarda yüzen alsancak;
Sönmeden yurdumun üstünde tüten en son ocak.
O benim milletimin yıldızıdır, parlayacak;
O benimdir, O benim milletimindir ancak.

Çatma, kurban olayım çehreni ey nazlı hilal!
Kahraman ırkıma bir gül! Ne bu şiddet, bu celal?
Sana olmaz dökülen kanlarımız sonra helal,
Hakkıdır, Hakk'a tapan, milletimin istiklal!

Ben ezelden beridir hür yaşadım, hür yaşarım.
Hangi çılgın bana zincir vuracakmış? Şaşarım!
Kükremiş sel gibiyim, bendimi çiğner, aşarım.
Yırtarım dağları, enginlere sığmam, taşarım.

Garbın afakını sarmışsa çelik zırhlı duvar,
Benim iman dolu göğsüm gibi serhaddim var.
Ulusun, korkma! Nasıl böyle bir imanı boğar,
"Medeniyet!" dediğin tek dişi kalmış canavar?

Arkadaş! Yurduma alçakları uğratma, sakın!
Siper et gövdeni, dursun bu hayasızca akın.
Doğacaktır sana vaad ettiği günler Hakk'ın...
Kim bilir, belki yarın, belki yarından da yakın.

Bastığın yerleri " toprak!" diyerek geçme, tanı!
Düşün altındaki binlerce kefensiz yatanı,
Sen şehit oğlusun, incitme, yazıktır, atanı:
Verme, dünyaları alsan da, bu cennet vatanı.

Kim bu cennet vatanın uğruna olmaz ki feda?
Şüheda fışkıracak toprağı sıksan, şüheda!
Canı, cananı, bütün varımı alsın da Huda,
Etmesin tek vatanımdan beni dünyada cüda.

Ruhumun senden, ilahi, şudur ancak emeli:
Değmesin mabedimin göğsüne namahrem eli.
Bu ezanlar ki şahadetleri dinin temeli,
Ebedi yurdumun üstünde benim, inlemeli.

O zaman vecd ile bin secde eder varsa taşım,
Her cerihamdan ilahi boşanır kanlı yaşım,
Fışkırır ruh-i mücerred gibi yerden na'şım,
O zaman yükselerek arşa değer belki başım.

Dalgalan sen de şafaklar gibi ey şanlı hilal,
Olsun artık dökülen kanlarımın hepsi helal,
Ebediyen sana yok, ırkıma yok izmihlal,
Hakkıdır, hür yaşamış bayrağımın hürriyet:
Hakkıdır, Hakk'a tapan, milletimin istiklal!

Mehmet Akif ERSOY



ATATÜRK'ÜN GENÇLİĞE HİTABESİ

Ey Türk Gençliği!

Birinci vazifen, Türk istiklâlini, Türk Cumhuriyetini, ilelebet, muhafaza ve müdafaa etmektir.

Mevcudiyetinin ve istikbalinin yegâne temeli budur. Bu temel, senin, en kıymetli hazinedir. İstikbalde dahi, seni bu hazineden mahrum etmek isteyecek, dâhilî ve haricî bedhahların olacaktır. Bir gün, İstiklâl ve Cumhuriyeti müdafaa mecburiyetine düşersen, vazifeye atılmak için, içinde bulunacağın vaziyetin imkân ve şeraitini düşünmeyeceksin! Bu imkân ve şerait, çok namüsaid bir mahiyette tezahür edebilir. İstiklâl ve Cumhuriyetine kastedecek düşmanlar, bütün dünyada emsali görülmemiş bir galibiyetin mümessili olabilirler. Cebren ve hile ile aziz vatanın, bütün kaleleri zapt edilmiş, bütün tersanelerine girilmiş, bütün orduları dağıtılmış ve memleketin her köşesi bilfiil işgal edilmiş olabilir. Bütün bu şeraitten daha elim ve daha vahim olmak üzere, memleketin dâhilinde, iktidara sahip olanlar gaflet ve dalâlet ve hatta hıyanet içinde bulunabilirler. Hatta bu iktidar sahipleri şahsî menfaatlerini, müstevlilerin siyasi emelleriyle tevhit edebilirler. Millet, fakr ü zaruret içinde harap ve bîtap düşmüş olabilir.

Ey Türk istikbalinin evlâdı! İşte, bu ahval ve şerait içinde dahi, vazifen; Türk İstiklâl ve Cumhuriyetini kurtarmaktır! Muhtaç olduğun kudret, damarlarındaki asil kanda mevcuttur!

Mustafa Kemal Atatürk
20 Ekim 1927



SUNUŞ

Eđitim, toplumların niteliklerinin oluşumunu ve gelişimini sağlayan en önemli unsurdur. Bilimde ilerlemenin sağlanması, sanatın geliştirilmesi, sosyo-kültürel yapının vasıflarının biçimlendirilmesi, ahlaki bilincin artırılması, öğrenmeyi öğrenmiş bir toplum oluşturulması, milletimizi muasır medeniyetler düzeyine çıkaracak olan kavramların yeni nesillerce benimsenmesi, kurumumuzun birincil sorumluluğudur.

Stratejik planlama, kurumların bilinçli yönetilmesini sağlayan bir yol haritasıdır. Eđitim kalitemizi yükseltmek için yapmış olduğumuz Stratejik Eylem Planımızda mevcut koşullarımızı değerlendirmek; zayıf ve güçlü yönlerimizi belirlemek; vizyonumuz ve misyonumuz doğrultusunda hedeflerimizi açığa çıkarmak yollarıyla, kendini doğal süreci dahilinde yenileyen dünyaya uyum sağlayacak ve onun bu gelişim sürecine etkin olarak müdahil olabilecek nitelikte bireyler yetiştirme, güzel bir gelecek oluşturma ve bir manada geleceğe hazır olmaya çalışmaktan ziyade geleceği ellerimizde şekillendirme arzusuna hizmet etmektedir.

Eđitim değerlendirmelerinde sürekli bir başarı ve nitelik düzeyinde artış gösteren ilçemiz ve ilçemizi daha da başarılı kılacak bir planlama çalışması yapan, Stratejik Plan oluşmasında emeđi geçen herkese teşekkür ediyor; başarılar diliyorum.

Çetin TURHAN
İlçe Milli Eđitim Müdürü



ÖNSÖZ

Başarı; ulaşmak istenilen hedefe varmak veya bir hayali gerçekleştirmektir. Bir hedef yoksa veya başarının itici gücü “hayal” yoksa başarı da yok demektir.

Katılımcılık, yapılan işi sahiplenme ve benimseme başarının, gelişmenin, kalkınmanın önemli koşullarındandır. Günümüzde hedef ve değerleri, öncelikleri belirlemeden, zamanı verimli kullanmanın önemini kavramadan gelişigüzel iş yapmanın başarıyı getirmeyeceği açıktır.

Toplumların ne kadar hızlı değiştiğini bilmekteyiz ve görüyoruz ki bu değişim bu yüzyılda daha da hızlı sürmektedir. Bilgi çağı dediğimiz bu çağda yaşanan bu hızlı değişime ayak uyduramazsak, ileriye göremeyip kendimizi geçmişin iyi örnekleri ile avutur, geleceğe ilişkin yüksek hedefler koyamazsak eğitimimizin kalitesinin artmasından, ülkemizin kalkınmasından, gelecek nesilleri yeni yüzyıla hazırlamaktan söz etmek mümkün olmayacaktır. Bu sebeple bir eğitim kurumu olarak nereye varmak istediğimizi, neleri gerçekleştirmek istediğimizi bizden beklenenlerin neler olduğunun farkına vararak hizmetlerimizden yararlanana en iyisini sunma gayreti içerisindeyiz.

Hızla gelişen ilçemizde ileriye görüp eğitimin kalitesini yükseltmek ve değişen dünyanın değişimine ayak uydurabilmek, geleceğin koşullarını tahmin edebilmek, bu gelişmenin gerisinde kalmamak için neyi, ne zaman, nasıl ve hangi kaynakla, sonuçta ne elde edileceğini bilerek planlama yapılmasının gerekli olduğunu biliyoruz.

Eğitim kadromuz yüklediğimiz misyon gereği özverili, çalışkan, katılımcı, sorumluluklarının bilincinde belirlenen vizyon, amaç ve hedefleri gerçekleştirmek için çalışmaktadır.

Bu duygu ve düşüncelerle görevlerin en kutsalını üstlenmiş değerli öğretmenlerimize, bu Strateji Planı'nın hazırlanmasında emeği geçen arkadaşlarıma teşekkür eder; sağlık, mutluluk ve başarılar dilerim.

Yusuf YURDASUCU
Okul Müdürü

İçindekiler Tablosu

SUNUŞ	6
ÖNSÖZ	7
GİRİŞ	11
BÖLÜM I : STRATEJİK PLANLAMA SÜRECİ	13
STRATEJİK PLAN ÜST KURULU	14
BÖLÜM II: DURUM ANALİZİ	16
Okulun Tarihsel Gelişimi.....	16
Okulun Mevcut Durumu: Temel İstatistikler.....	17
Okul Künyesi	17
Çalışan Bilgileri	18
Okulumuz Bina ve Alanları	19
Sınıf ve Öğrenci Bilgileri.....	20
Donanım ve Teknolojik Kaynaklarımız.....	21
Gelir ve Gider Bilgisi	21
PAYDAŞ ANALİZİ	22
İç Paydaş Memnuniyet Anketi.....	22
Öğrenci, Veli ve Öğretmen Anketi Sonuçları:.....	23
GZFT (GÜÇLÜ, ZAYIF, FIRSAT, TEHDİT) ANALİZİ	30
İçsel Faktörler.....	30
Güçlü Yönler.....	30
Zayıf Yönler.....	32
Dışsal Faktörler	33
Fırsatlar.....	33
Tehditler	33
Gelişim ve Sorun Alanları	34

Gelişim ve Sorun Alanlarımız.....	35
BÖLÜM III: MİSYON, VİZYON VE TEMEL DEĞERLER.....	37
MİSYONUMUZ.....	37
VİZYONUMUZ.....	37
TEMEL DEĞERLERİMİZ	38
BÖLÜM IV: AMAÇ, HEDEF VE EYLEMLER	40
TEMA I: EĞİTİM VE ÖĞRETİME ERİŞİM	40
EĞİTİM VE ÖĞRETİME ERİŞİM	40
Stratejik Amaç 1.	40
Stratejik Hedef 1.1.....	40
TEMA II: EĞİTİM VE ÖĞRETİMDE KALİTENİN ARTIRILMASI	42
EĞİTİM VE ÖĞRETİMDE KALİTENİN ARTIRILMASI.....	42
Stratejik Amaç 2.	42
Stratejik Hedef 2.1.....	42
Stratejik Hedef 2.2.....	44
TEMA III: KURUMSAL KAPASİTE	46
Stratejik Amaç 3.	46
Stratejik Hedef 3.1.....	46
Stratejik Hedef 3.2.....	48
Stratejik Hedef 3.3.....	49
V. BÖLÜM: MALİYETLENDİRME	52
VI. BÖLÜM: İZLEME VE DEĞERLENDİRME.....	54

TABLolar LİSTESİ

TABLO NO	TABLO ADI	SAYFA NO
Tablo 1	Strateji Geliştirme Kurulu	14
Tablo 2	Temel Bilgiler Tablosu- Okul Künyesi	17
Tablo 3	Çalışan Bilgileri Tablosu	18
Tablo 4	Okul Yerleşkesine İlişkin Bilgiler	19
Tablo 5	Sınıflar Ve Öğrenci Sayıları	20
Tablo 6	Teknolojik Kaynaklar Tablosu	21
Tablo 7	Yıllara Göre Gelir Ve Gider Tablosu	21
Tablo 8	2019-2023 Stratejik Planı Faaliyet/Proje Maliyetlendirme Tablosu	51
Tablo 9	İzleme ve Değerlendirme Tablosu	54

GİRİŞ

10.12.2003 tarih ve 5018 sayılı Kamu Mali Yönetimi ve Kontrol Kanunu ile stratejik planlama tüm kamu kurumları için yasal zorunluluk haline getirilmiştir. Kanunda yer alan stratejik planlamaya ilişkin hükümler 01.01.2005 tarihinde yürürlüğe girmiştir.

Kanunun 3. maddesine göre stratejik plan: "Kamu idarelerinin orta ve uzun vadeli amaçlarını, temel ilke ve politikalarını, hedef ve önceliklerini, performans ölçütlerini, bunlara ulaşmak için izlenecek yöntemler ile kaynak dağılımlarını içeren plandır." Kanunun 9. maddesi ise stratejik planların tüm kamu kurumları için bir zorunluluk haline geldiğini açıklamaktadır. Bu madde de "Kamu idareleri; kalkınma planları, programlar, ilgili mevzuat ve benimsedikleri temel ilkeler çerçevesinde geleceğe ilişkin misyon ve vizyonlarını oluşturmak, stratejik amaçlar ve ölçülebilir hedefler saptamak, performanslarını önceden belirlenmiş olan göstergeler doğrultusunda ölçmek ve bu sürecin izleme ve değerlendirmesini yapmak amacıyla katılımcı yöntemlerle stratejik plan hazırlarlar." denilmektedir.

Biz de Karasu Atatürk Anadolu Lisesi Stratejik Planlama Ekibi olarak, hazırladığımız Stratejik Eylem Planımızda "neredeyiz", "nereye ulaşmayı hedefliyoruz", "nasıl ilerlemeliyiz" sorularına yanıt aramaya çalıştık. Gözlenilmesi, değerlendirilmesi mümkün; bilimsel verilere dayanan, fırsatların ve olumlu yönlerin avantajlarından yararlanıldığı; olumsuz yönlerin ve tehditlerin etkilerinin ise alınan önlemlerle azaltılmaya çalışıldığı; vizyonumuz, misyonumuz doğrultusunda belirlediğimiz amaç, hedef ve stratejilerimizle aktif, TKY ilkelerine dayanan bir kurum kültürünün benimsendiği; nitelikli eğitim ortamlarından oluşan; akademik başarıda ilerlemenin yanı sıra sosyal-kültürel ve sportif faaliyetleri de önceleyen bir kurum kültürü çerçevesinde, çalışkan; dürüst; iyi ahlak sahibi; akademik başarı düzeyi yüksek; Atatürk ilke ve inkılaplarına bağlı, öğrenmeyi ilke edinmiş bireyler yetiştirme önceliklerimizi ifade ettiğimiz bir plan hazırladık.

Okulumuzun Stratejik Planına (2019-2023) Okul Strateji Planı Ekibi tarafından, Okulumuzun toplantı salonunda, çalışma ve yol haritası belirlenip taslak oluşturularak başlanmıştır.

Stratejik Planlama Çalışmaları kapsamında Okulumuzda öğretmenlerimizden "Stratejik Planlama Çalışma Ekibi" kurulmuştur. Önceden hazırlanan anket formlarında yer alan sorular katılımcılara yöneltilmiş ve elde edilen veriler birleştirilerek paydaş görüşleri oluşturulmuştur. Bu bilgilendirme ve değerlendirme toplantılarında yapılan anketler ve hedef kitleye yöneltilen sorularla mevcut durum ile ilgili veriler toplanmıştır.

Gerçekleştirilen seminerlerle okul müdürü, müdür yardımcıları, öğretmenler olmak üzere geniş bir paydaş katılımı sağlanmıştır. Seminerde Strateji Planı hazırlama yasal nedenleri ve amaçları hakkındaki bilgilendirme, stratejik plan öğeleri ve planlama aşamalarına ilişkin konularda bilgiler alınmıştır.

Stratejik planlama ekibi tarafından, tüm iç ve dış paydaşların görüş ve önerileri bilimsel yöntemlerle analiz edilerek planlı bir çalışmayla hazırlanmıştır.

Bakanlığımızın yayımladığı 2013/26 Nolu Genelge ve Eki hazırlık programı kapsamında, Okul Müdürlüğümüz 2019-2023 plan dönemi stratejik plan hazırlama süreci başlatılmış olup stratejik planının bütün aşamaları katılımcı bir anlayışla tamamlanmıştır.

BİRİNCİ BÖLÜM

STRATEJİK PLANLAMA



BÖLÜM I : STRATEJİK PLANLAMA SÜRECİ

Okulumuz için 2019-2023 stratejik planlarını hazırlama süreci 2013/26 Nolu Genelge ile başlamıştır.2019-2023 Stratejik Planlama çalışmaları tüm öğretmenlerimize duyurulmuştur. Kurumun yöneticileriyle, kurum personeliyle çeşitli aşamalarda toplantılar yapılmıştır. Öğretmenler kurulu toplantılarında stratejik yönetim ve planlamanın önemi, sahiplenilmesi gerektiği vurgulanmış, stratejik plan ekibi öğretmenleri zaman zaman bilgilendirmiştir.

Organizasyonun oluşturulması aşamasında Devlet Planlama Teşkilatının hazırladığı Kamu idareleri için stratejik planlama kılavuzu ile Bakanlığımız 2019-2023 stratejik plan hazırlık programı kapsamında; stratejik planlamayı yönetecek ekipler kurulmuştur:

Stratejik Plan çalışmalarını yönlendirmek ve Müdürlüğümüz stratejik amaç ve politikalarının belirlenmesine, hizmet ve kurumsal gelişimine yardımcı olmak okul müdürü başkanlığında, müdür yardımcılarının yer aldığı üst yönetimden oluşan “Karasu Atatürk Anadolu Lisesi Müdürlüğü Stratejik Plan Üst Kurulu” oluşturulmuştur.

Şekil-1:Karasu Atatürk Anadolu Lisesi Müdürlüğü 2019-2023 Stratejik Planı Oluşum Şeması



STRATEJİK PLAN ÜST KURULU

Tablo 1: Strateji Geliştirme Kurulu

Üst Kurul Bilgileri		Ekip Bilgileri	
Adı Soyadı	Unvanı	Adı Soyadı	Unvanı
Yusuf YURDASUCU	Okul Müdürü	Mustafa ALBAYRAK	Müdür Yardımcısı
Hasan DEPE	Müdür Yardımcısı	Nisa YAVUZ	Rehber Öğretmeni
Sercan ZENGİN	Coğrafya Öğretmeni	Emrah AYDOĞDU	Edebiyat Öğretmeni
Ümmügül TERZİ	Almanca Öğretmeni	Hilal KAYA	İngilizce Öğretmeni
Zekeriya DURMAZ	Okul Aile Birliği Başkanı	Zuhal ALBAYRAK	Almanca Öğretmeni

Stratejik planlama sürecinde yapılacak faaliyetleri doğrudan yönetmek, koordine etmek ve üst kurula belirli dönemlerde raporlar sunarak; kurulun önerileri doğrultusunda çalışmalarını etkin bir şekilde yürütmek üzere; Okul Müdürlüğü öğretmen ve velilerin katılımıyla "Atatürk Anadolu Lisesi Müdürlüğü Stratejik Plan Hazırlama Ekibi" oluşturulmuştur.

Oluşturulan ekip üyeleriyle yapılan stratejik plan toplantılarında stratejik planla ilgili bilgilendirme yapılmış, planlamanın temel kavramları anlatılmıştır. Stratejik planlama koordinasyon ekibi eğitim faaliyetleri organize etmek için çalışmalar yapmıştır. Personele; DPT' nin Kamu Kuruluşları İçin Stratejik planlama Kılavuzu- 5018 sayılı Kamu Malî Yönetimi ve Kontrol Kanunu, bakanlığımız, il milli eğitim müdürlüğü, ilçe milli eğitim müdürlüğümüzün ve okulumuzun 2015-2019 yılı stratejik planları vb. dokümanlar incelenmiştir.

Karasu Atatürk Anadolu Lisesi Müdürlüğü stratejik planlama adımları ve hazırlık çalışmaları aşağıda takvim doğrultusunda oluşturulmuştur.

2019-2023 stratejik planlama sürecinde müdürlüğümüz 2015-2019 stratejik planında yer alan kurum içi ve çevre analizi sonuçları, hedeflerin gerçekleşme düzeyleri, kaynakların dağılımı ve maliyet tabloları incelenmiş olup bu hususlar yeni plan döneminde dikkate alınmıştır.

İKİNCİ BÖLÜM

DURUM ANALİZİ



BÖLÜM II: DURUM ANALİZİ

Durum analizi bölümünde okulumuzun mevcut durumu ortaya konularak neredeyiz sorusuna yanıt bulunmaya çalışılmıştır. Bu kapsamda okulumuzun kısa tanıtımı, okul künyesi ve temel istatistikleri, paydaş analizi ve görüşleri ile okulumuzun Güçlü Zayıf Fırsat ve Tehditlerinin (GZFT) ele alındığı analize yer verilmiştir.

Okulun Tarihsel Gelişimi

Karasu Anadolu Lisesi, Milli Eğitim Bakanlığının 08.07.2003 tarih ve 6491sayılı yazısı ile 2003-2004 eğitim öğretim yılında açılmıştır. Bakanlığın uygun görüşü ile Karasu Kız Meslek Lisesi binası, 2003-2004 öğretim yılından itibaren Karasu Anadolu Lisesine tahsis edilmiş ve donatımı Eğitim Araçları ve Donatım Dairesi Başkanlığınca karşılanmıştır.

Okulumuza açılışında özel bir isim verilmemiştir. Ancak okulumuza Ulu Önder Atatürk'ün adının verilmesi için Kaymakamlık teklifi yapılmış ve Milli Eğitim Müdürlüğü'nün 20.10.2003 tarih ve 300/4473 sayılı yazılarının tebliği ile okulun adı Karasu Atatürk Anadolu Lisesi olarak değiştirilmiştir.

2003-2004 Eğitim-Öğretim yılında açılan okulumuz ilk mezunlarını 2006-2007 dönemi sonunda vermiştir.

Okulumuz FATİH projesi kapsamına alınan okullardan olduğu için 2013-2014 Eğitim-Öğretim yılının başından itibaren akıllı tahtalar desteğinde eğitim vermektedir. Okulda toplam 25 akıllı tahta vardır. 9.sınıf öğrencilerinin tabletleri 2013-2014 eğitim öğretim yılında verilmiştir.

Ders araç-gereçleri ile eğitim teknolojilerini yaygın ve etkin kullanımını sağlamak, böylece öğrencinin motivasyonu ve buna paralel olarak başarıyı artıracak düşünülerek derslik sistemine geçilmiştir. Bu uygulama öğrencileri monotonluktan kurtarmış, onlara bir hareket getirmiştir. Öğretmenler dersleri ile ilgili dökümanları kendi dersliklerinde akıllı tahtalara yükledikleri için her sınıf için dökümanları dersliklerinde hazır hale gelmiştir.

Öğrencilere temizlik ve hijyen alışkanlıkları kazandırmak ve teşvik etmek amacı ile yapılan çalışmalar sonucunda okulumuz "Beyaz Bayrak" sertifikası almıştır.

Okulumuz yeni yapılmasına rağmen fiziksel ve donanımsal eksikleri bulunmaktadır.

Okulumuzda 1 müdür, 2 müdür yardımcısı, 32 öğretmen eğitim-öğretim faaliyetlerine devam etmektedir.

Okulumuzun yatılı bölümü yoktur. Gündüzlü ve normal eğitim (karma) yapılmaktadır.

Okulun Mevcut Durumu: Temel İstatistikler

Okul Künyesi

Okulumuzun temel girdilerine ilişkin bilgiler altta yer alan okul künyesine ilişkin tabloda yer almaktadır.

Tablo 2: Temel Bilgiler Tablosu- Okul Künyesi

İli: SAKARYA			İlçesi: KARASU														
Adres:	Yalı Mahallesi Ankara Caddesi No:52 Karasu/SAKARYA		Coğrafi (link):	Konum	https://goo.gl/maps/Ro8ewKBK9e42												
Telefon Numarası:	0 (264) 718 11 82		Faks Numarası:		0(264) 718 11 37												
e- Posta Adresi:	950888@meb.k12.tr		Web adresi:	sayfası	http://kaal54.meb.k12.tr												
Kurum Kodu:	950888		Öğretim Şekli:		Tam Gün												
Okulun Hizmete Giriş Tarihi :	2003		Toplam Sayısı	Çalışan	40												
Öğrenci Sayısı:	<table border="1"><tr><td>Kız</td><td>334</td></tr><tr><td>Erkek</td><td>228</td></tr><tr><td>Toplam</td><td>562</td></tr></table>	Kız	334	Erkek	228	Toplam	562		Öğretmen Sayısı	<table border="1"><tr><td>Kadın</td><td>17</td></tr><tr><td>Erkek</td><td>15</td></tr><tr><td>Toplam</td><td>32</td></tr></table>	Kadın	17	Erkek	15	Toplam	32	
Kız	334																
Erkek	228																
Toplam	562																
Kadın	17																
Erkek	15																
Toplam	32																
Derslik Öğrenci Sayısı	Başına Düşen 32		Şube Sayısı	Başına Düşen Öğrenci 136													
Öğretmen Öğrenci Sayısı	Başına Düşen 17		Şube Başına Öğrencisi Olan Şube Sayısı	30'dan Fazla	13												
Öğrenci Toplam Gider Miktarı	Başına Düşen 650 TL		Öğretmenlerin Ortalama Görev Süresi	Kurumdaki 4 yıl													

Çalışan Bilgileri

Okulumuzun çalışanlarına ilişkin bilgiler altta yer alan tabloda belirtilmiştir.

Tablo 3: Çalışan Bilgileri Tablosu

Unvan*	Erkek	Kadın	Toplam
Okul Müdürü ve Müdür Yardımcısı	3	0	3
Branş Öğretmeni	15	15	30
Rehber Öğretmen	0	2	2
İdari Personel	0	0	0
Yardımcı Personel	2	2	4
Güvenlik Personeli	1	0	1
Toplam Çalışan Sayıları	21	19	40

Okulumuz Bina ve Alanları

Okulumuzun binası ile açık ve kapalı alanlarına ilişkin temel bilgiler altta yer almaktadır.

Tablo 4: Okul Yerleşkesine İlişkin Bilgiler Tablosu

Okul Bölümleri		Özel Alanlar	Var	Yok
Okul Kat Sayısı	4	Çok Amaçlı Salon	X	
Derslik Sayısı	16	Çok Amaçlı Saha	X	
Derslik Alanları (m2)	40	Kütüphane	X	
Kullanılan Derslik Sayısı	19	Fen Laboratuvarı	X	
Şube Sayısı	17	Bilgisayar Laboratuvarı		X
İdari Odaların Alanı (m2)	30	İş Atölyesi		X
Öğretmenler Odası (m2)	55	Beceri Atölyesi	X	
Okul Oturum Alanı (m2)	1112	Pansiyon		X
Okul Bahçesi (Açık Alan) (m2)	8000			
Okul Kapalı Alan (m2)	4448			
Sanatsal, bilimsel ve sportif amaçlı toplam alan (m ²)	220			
Kantin (m2)	60			
Tuvalet Sayısı	48			
Diğer (Sistem Odası)	1			

Sınıf ve Öğrenci Bilgileri

Okulumuzda yer alan sınıfların öğrenci sayıları alttaki tabloda verilmiştir.

Tablo 5: Sınıf ve Öğrenci Bilgileri Tablosu

SINIFI	Kız	Erkek	Toplam
9/A	17	10	27
9/B	19	7	26
9/C	20	7	27
9/D	19	10	29
9/E	15	13	28
10/A	21	10	31
10/B	17	14	31
10/C	22	11	33
10/D	16	14	30
10/E	24	8	32
11/A	15	17	32
11/B	14	20	34
11/C	20	14	34
11/D	22	13	35
12/A	18	18	36
12/B	18	12	30
12/C	17	14	31
12/D	20	16	36
TOPLAM	334	228	562

Donanım ve Teknolojik Kaynaklarımız

Teknolojik kaynaklar başta olmak üzere okulumuzda bulunan çalışır durumdaki donanım malzemesine ilişkin bilgiye alttaki tabloda yer verilmiştir.

Tablo 6: Teknolojik Kaynaklar Tablosu

Araç-Gereçler	Adet
Akıllı Tahta	26
Bilgisayar	5
Yazıcı	5
Tarayıcı	1
Projeksiyon	3
Televizyon	3
İnternet Bağlantısı (ADSL)	1
Fotokopi Makinası	1
Baskı Makinası	1
Faks	1
Fotoğraf Makinesi	1
Kamera	24
İnternet sitesi	1
Personel e-posta adresleri	%100

Gelir ve Gider Bilgisi

Okulumuzun genel bütçe ödenekleri, okul aile birliği gelirleri ve diğer katkılarda dâhil olmak üzere gelir ve giderlerine ilişkin son iki yıl gerçekleşme bilgileri alttaki tabloda verilmiştir.

Tablo 7: 2017-2018 Gelir Gider Tablosu

Yıllar	Gelir Miktarı	Gider Miktarı
2016	73 245 ₺	74 000 ₺
2017	85 715 ₺	87 225 ₺
2018	83 241 ₺	84.783 ₺

PAYDAŞ ANALİZİ

Paydaşlar, okulumuzun hizmetleri ile ilgisi olan, okulumuzdan doğrudan veya dolaylı, olumluya da olumsuz yönde etkilenen veya kurumumuzu etkileyen kişi, grup veya kurumlardır.

Okulumuzun temel değerlerinden biri olan paydaş memnuniyeti çerçevesinde paydaşlarımızın görüş ve önerileri büyük önem ifade etmekte ve bu görüşlerin dikkate alınması stratejik planın sahiplenilmesini sağlayarak uygulama şansını artırmaktadır.

Paydaşlar okulumuzun sağladığı ürün ve hizmetlerden yararlanan, faaliyetlerinden doğrudan ve dolaylı bir şekilde etkilenen veya birimimizi etkileyen kişi, grup ve kurumlardır.

Paydaş analizi aşağıda belirtilen taraflar dikkate alınarak yapılmıştır.

- Girdi sağlayanlar
- Hizmet sunulan kesimler
- İş birliği yapılan kesimler
- Kurum faaliyetlerinden etkilenenler
- Kurumu etkileyen kesimler

Kurumumuzla ilişkili olduğu gerçek ve tüzel kişiler, yukarıdaki gruplandırma esas alınarak;

- İç Paydaşlar
- Dış Paydaşlar olarak sınıflandırılmıştır

İç Paydaşlar: İç paydaşlar, kurumdan etkilenen veya etkileyen kuruluş içindeki kişi, grup veya ilgili/bağlı kuruluşlardır.

Dış Paydaşlar: Kurumun faaliyetlerinden etkilenen veya etkileyen kurum dışındaki kişi, grup, kurum ve kuruluşlardır.

Okulumuzun ürettiği ürün ve hizmetleri alan, kullanan veya bunlardan yararlanan kişi, grup veya kurumlardır. Müşteriler dış paydaşların alt kümesidir.

Okulumuzun faaliyetlerini gerçekleştirirken ihtiyaç duyduğu kaynakları temin eden diğer kurum/kuruluşlardır.

Eğitim-öğretim faaliyetlerini gerçekleştirmek üzere kendi seçimine bağlı olmaksızın zorunlu olarak kurulmuş olan ortaklıklardır(yapısal bağlılık gibi).

İç Paydaş Memnuniyet Anketi

Kurumumuzun temel paydaşları öğrenci, veli ve öğretmen olmakla birlikte eğitimin dışsal etkisi nedeniyle okul çevresinde etkileşim içinde olunan geniş bir paydaş kitlesi bulunmaktadır. Paydaşlarımızın görüşleri anket, toplantı, dilek ve istek kutuları, elektronik ortamda iletilen önerilerde dâhil olmak üzere çeşitli yöntemlerle sürekli olarak alınmaktadır.

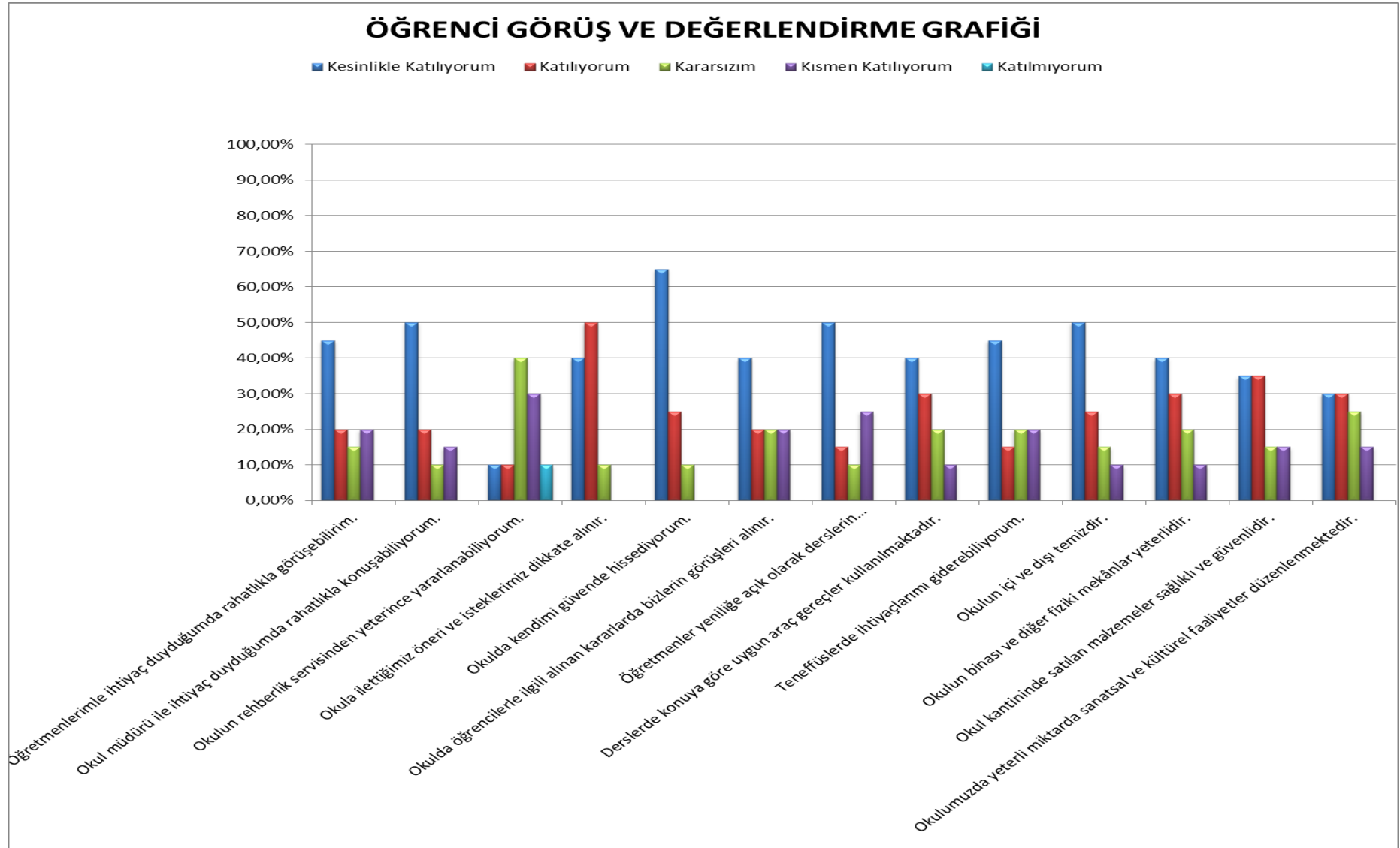
Genel Memnuniyet Grafiđi



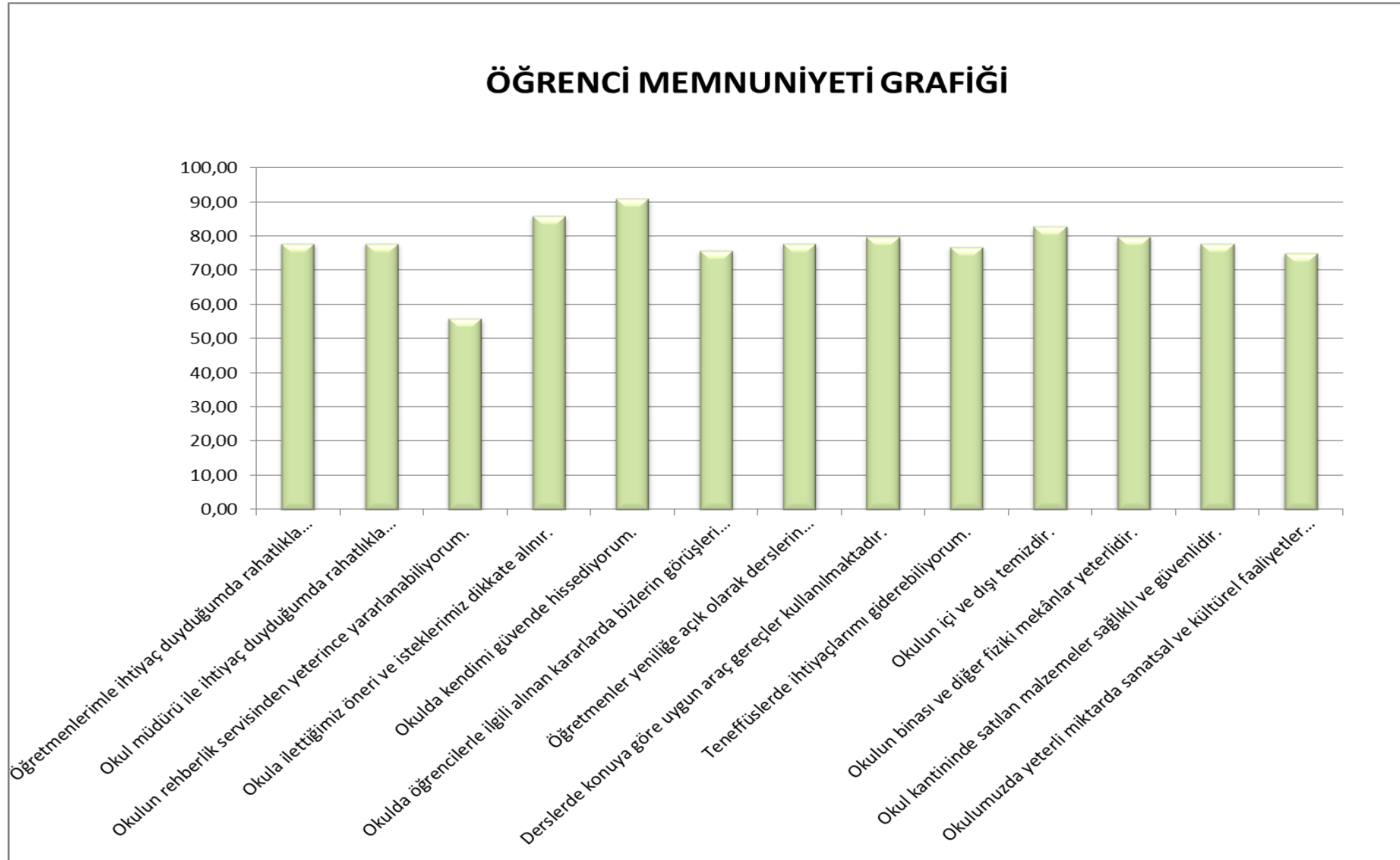
Paydaş anketlerine ilişkin ortaya çıkan temel sonuçlara altta yer verilmiştir :

Öğrenci, Veli ve Öğretmen Anketi Sonuçları:

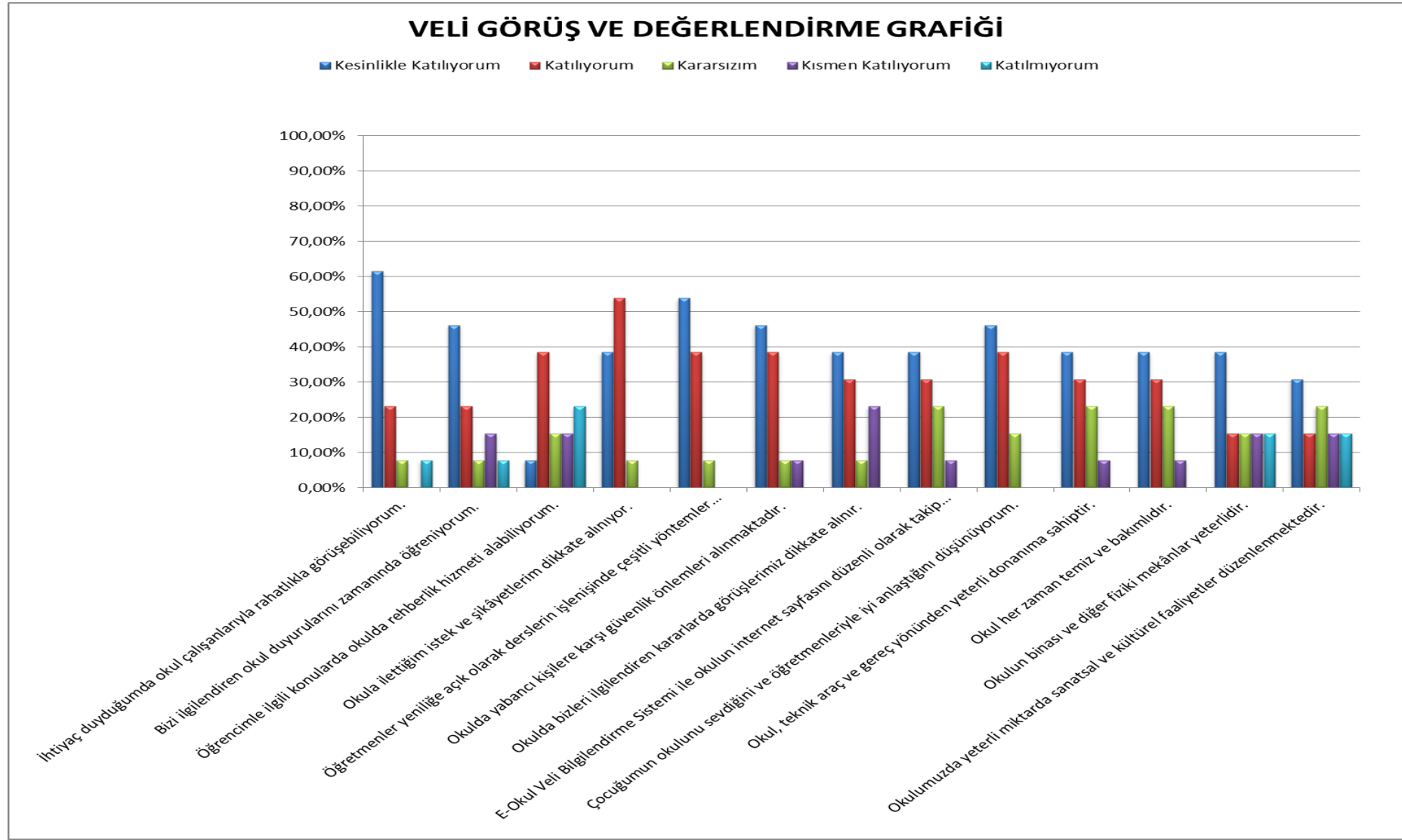
Öğrenci Görüş ve Değerlendirme Grafiği



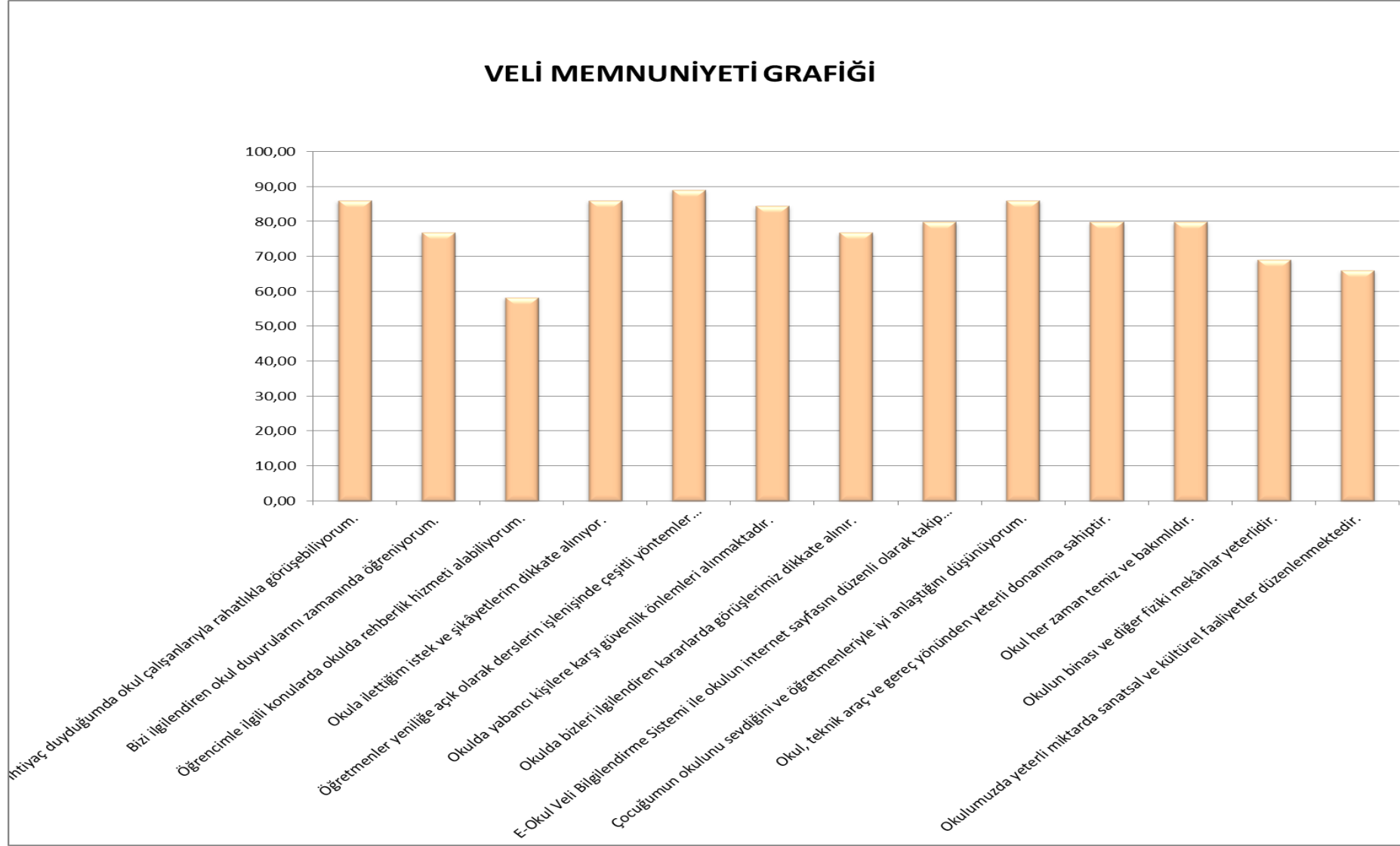
Öğrenci Memnuniyet Grafiği



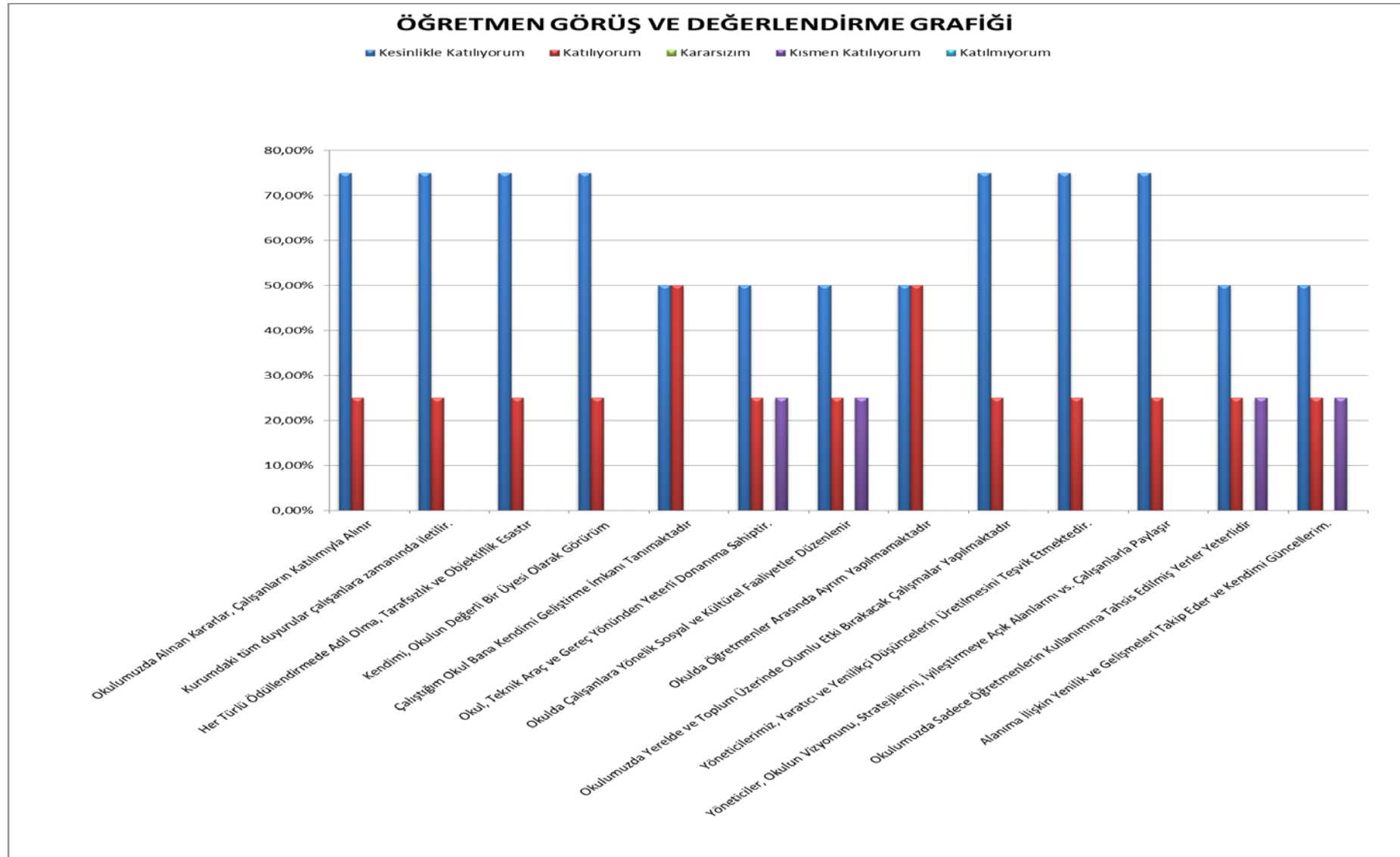
Veli Görüş ve Değerlendirme Grafiği



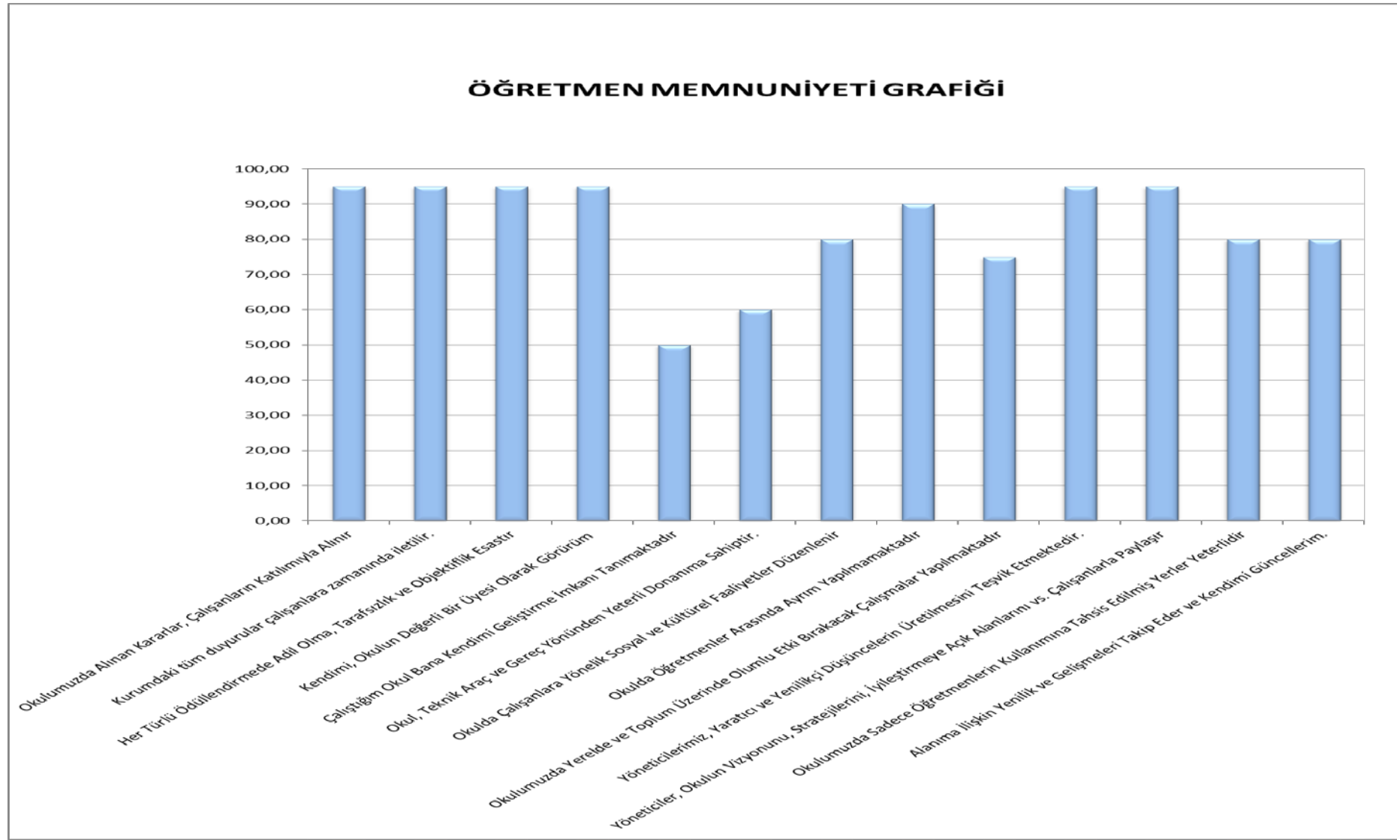
Veli Memnuniyet Grafiđi



Öğretmen Görüş ve Değerlendirme Grafiği



Öğretmen Memnuniyet Grafiği



GZFT (Güçlü, Zayıf, Fırsat, Tehdit) Analizi

Okulumuzun temel istatistiklerinde verilen okul künyesi, çalışan bilgileri, bina bilgileri, teknolojik kaynak bilgileri ve gelir gider bilgileri ile paydaş anketleri sonucunda ortaya çıkan sorun ve gelişime açık alanlar iç ve dış faktör olarak değerlendirilerek GZFT tablosunda belirtilmiştir. Dolayısıyla olguyu belirten istatistikler ile algıyı ölçen anketlerden çıkan sonuçlar tek bir analizde birleştirilmiştir. Kurumun güçlü ve zayıf yönleri donanım, malzeme, çalışan, iş yapma becerisi, kurumsal iletişim gibi çok çeşitli alanlarda kendisinden kaynaklı olan güçlülükleri ve zayıflıkları ifade etmektedir ve ayırmda temel olarak okul müdürü/müdürlüğü kapsamından bakılarak iç faktör ve dış faktör ayrımı yapılmıştır.

İçsel Faktörler

Güçlü Yönler

Öğrenciler	<ul style="list-style-type: none">➤ Okulumuzun ortaokul ortalamaları yüksek öğrenciler tarafından tercih edilmesi➤ Okul öğrenci kontenjanlarımızın dolu olması➤ Okulda disiplin vakalarının yok denecek kadar az olması➤ Okulun çevresinin uyuşturucu, içki ve sigara vb. zararlı alışkanlıklardan uzak olması➤ Öğrenci sirkülasyonunun çok az olması➤ Şube başına düşen öğrenci sayılarının istenilen düzeyde olması➤ Devamsızlığın az olması➤ Öğrenciler arası arkadaşlık bağlarının güçlü olması➤ Öğrencilere yönelik oryantasyon faaliyetleri➤ Okulumuzda açılan yetiştirme ve destekleme kursları
Çalışanlar	<ul style="list-style-type: none">➤ Tüm Çalışanları okul sağlığı ve hijyen eğitiminden geçirilmiş olması➤ Personelin tamamının Bilgi ve İletişim Teknolojilerini etkili bir şekilde kullanabilmesi➤ Personelin birbirine bağlılığı ile aralarındaki işbirliği ve dayanışmanın güçlü olması➤ Okulda olumlu kurum kültürünün varlığı➤ Kendini geliştirmeye istekli personel kadrosu➤ Çalışma ortamları ile sosyal, kültürel ve sportif ortamların iş motivasyonunu sağlayacak biçimde düzenlenmesi➤ Çalışanların ödüllendirilmesi➤ İdare – öğretmen – personel – veli ve öğrenci arasında iyi bir iletişimin sağlanmış olması➤ Deneyimli ve dinamik bir kadro yapısına sahip olması➤ Yeniliğe, gelişime ve takım çalışmasına yatkın insan kaynağı➤ Kurum içi yardımlaşma ve dayanışmanın istenen düzeyde olması,➤ Çalışanlar arası bilgi paylaşımı ve iş birliği➤ Norm kadro doluluk oranımızın yüksek olması

	<ul style="list-style-type: none"> ➤ İdareci ve öğretmenlerin değişim ve yeniliklere açık olması
Veliler	<ul style="list-style-type: none"> ➤ Okulun ilçe merkezinde olması ➤ Okul aile birliğinin okuldaki her türlü çalışmaya katkısı ➤ Okul yönetim sürecine katılımda istekli olmaları ➤ Velilerin öğrencilerini yakından takip etmeleri
Bina ve Yerleşke	<ul style="list-style-type: none"> ➤ Okul binamızın yeni olması ➤ Derslik sayımızın yeterli olması ➤ Kütüphane ve laboratuvarımızın olması ➤ Dersliklerin geniş olması ➤ Yakın çevresinde başka okulun olmaması ➤ Beyaz Bayrak ve Beslenme Dostu Okul sertifikasına sahip olunması ➤ Isınma sisteminin iyi olması ➤ WC sayılarının yeterli olması ➤ Engelliler için her katta 3 adet engelli kullanımına uygun WC bulunması ➤ Kapalı devre kamera sisteminin bulunması ➤ Kamera sisteminin her idareci tarafından sürekli izlenebilir olması ➤ Bahçe alanının geniş ve yeterli büyüklükte olması ➤ Spor alanlarının bulunması ➤ Yangın söndürme sistemlerinin bulunması ➤ Sığınak olması ve sığınığın yeterli büyüklükte olması ➤ Su deposunun bulunması ➤ Konferans salonunun bulunması
Donanım	<ul style="list-style-type: none"> ➤ Elektronik içeriklerinin hazırlanma standartları ve kullanımı ➤ Her sınıfta akıllı tahta olması ➤ Fiber internet hızında internet erişiminin olması ➤ Elektrik kesintilerinde devreye giren jeneratör sisteminin bulunması ➤ Bilgi ve iletişim teknolojilerinin eğitim ve öğretim süreçlerinde etkin kullanımı
Bütçe	<ul style="list-style-type: none"> ➤ Kurumumuzla Sivil Toplum Örgütleri arasında ilişkilerin olumlu düzeyde olması ➤ Okul aile birliğinin etkin katılımı ➤ Okulun merkezi ödenek bütçesinin olması
Yönetim Süreçleri	<ul style="list-style-type: none"> ➤ Okul Yöneticilerinin personele liderlik etmesi ➤ İdari kadronun yeterli olması ➤ Demokratik katılımcı yönetim anlayışı ➤ Yeniliklere ve gelişmelere açık bir yönetim anlayışına sahip olunması ➤ Güçlü bilişim altyapısı ve elektronik bilgi sistemlerinin etkin kullanımı ➤ Yöneticilerin bilgi paylaşımına ve iş birliğine açıklığı ➤ Yöneticilerin katılımcılığı desteklemeleri
İletişim Süreçleri	<ul style="list-style-type: none"> ➤ Eğitimde bilgi ve iletişim teknolojilerinin kullanımı ➤ Çeşitli iletişim imkânlarının olması ➤ Kurum içi iletişim kanallarının açık olması

Rehberlik	<ul style="list-style-type: none"> ➤ Eğitsel değerlendirme ve tanılama hizmetlerinin etkin kullanımı ➤ Mesleki yönlendirme çalışmalarının yapılması ➤ Eğitsel, mesleki ve kişisel rehberlik hizmetleri
------------------	---

Zayıf Yönler

Öğrenciler	<ul style="list-style-type: none"> ➤ Sabah okula geç kalmaların fazla olması ➤ Ulusal ve uluslararası yarışmalara katılan öğrenci sayısının az olması ➤ Öğrencilerimizin bir kısmının eğitime taşınmalı olarak gelmeleri ➤ Sosyal, kültürel, sportif ve bilimsel faaliyetlere katılımın az olması ➤ Öğrencilerimizin çoğunun evinde çalışma ortamlarının yetersiz olması ➤ Sosyal medya uygulamalarının öğrencileri ders çalışmakta uzaklaştırması
Çalışanlar	<ul style="list-style-type: none"> ➤ Kadrolu yardımcı personel sayısının yetersiz olması ➤ Okul personelinin hizmet içi eğitimlere ilgisinin az olması ➤ Proje çalışmalarının yetersiz olması
Veliler	<ul style="list-style-type: none"> ➤ Velilerin eğitim Öğretime katılımlarının yetersizliği ➤ Velilerin öğrencilerin zararlı alışkanlıkları ile mücadelede yetersiz kalmaları ➤ Velilerin ergenlik dönemi öğrencileri ile ilgili yaklaşımlarda yetersiz kalmaları
Bina ve Yerleşke	<ul style="list-style-type: none"> ➤ Kapalı spor salonunun olmaması ➤ Okul kantin alanının yetersiz olması ➤ Yemekhanesinin olmaması ➤ Öğrenci dinlenme alanlarının yetersiz olması ➤ Okulumuzda Z-Kütüphane olmaması
Donanım	<ul style="list-style-type: none"> ➤ Kütüphanedeki kitap sayısının azlığı ve kitapların güncel olmaması ➤ Fen laboratuvarında yeterli malzemenin bulunmaması ➤ Okulda bilgisayar sınıfının bulunmaması ➤ Sosyal etkinlik ve proje çalışmaları için yeterli alan bulunmaması
Bütçe	<ul style="list-style-type: none"> ➤ Ödeneklerin zamanında ve yeterli miktarda gönderilmemesi ➤ Kayıt bölgemizde ekonomik durumu iyi olan hayırsever vatandaşların az olması ➤ Çevre esnaf ve kobilerin eğitime destek teşviklerinden habersiz olmaları
Yönetim Süreçleri	<ul style="list-style-type: none"> ➤ Kadrolu memur ve teknik personel bulunmaması
İletişim Süreçleri	<ul style="list-style-type: none"> ➤ Veli toplantılarına yeterli katılımın sağlanamaması ➤ Sosyal iletişim imkanlarından yeteri kadar yararlanılamaması ➤ Okul Web sitesinin yeterli düzeyde kullanılamaması
Sosyal Kültürel ve Sanatsal	<ul style="list-style-type: none"> ➤ Tüm paydaşları kapsayan sosyal kültürel faaliyetlerin az olması ➤ Sosyal kültürel faaliyetlere katılımın istenen düzeyde olmaması

Dışsal Faktörler

Fırsatlar

Politik	➤ Okulumuzun zorunlu bölge hizmeti kapsamında yer alması
Ekonomik	➤ Hayırseverlerin eğitim ve öğretime katkı sağlaması ➤ Ders kitaplarının ücretsiz dağıtılması ➤ İlçemizde ekonomik değeri yüksek tarım ürünlerinin yetişmesi ➤ İlçe ekonomisinin hızla gelişmesi
Sosyolojik	➤ Kayıt bölgemizde dezavantajlı öğrenci sayısının az olması
Teknolojik	➤ Bakanlık tarafından geliştirilen yazılımlar, projeler (Fatih Projesi, Mebbis ve e-okul, TEFBİS, EBA, DYNED vb.) ➤ Teknolojik imkânların bulunması ➤ İlçemizde yerel basın-yayın organlarının bulunması
Mevzuat-Yasal	➤ Öğretmenlerin kendilerini yetiştirmelerin olanak veren hizmet içi eğitim faaliyetlerinin olması ➤ Bilgi edinme kanallarının çeşitli ve hızlı olması
Ekolojik	➤ İlçemizdeki iklim şartlarının eğitim öğretime elverişli olması ➤ Okulun ilçe merkezinde olması

Tehditler

Politik	➤ Okulumuz kayıt bölgesinin geniş bir alanı kapsamaması ➤ Siyasi ve sendikal yapının eğitim üzerinde olumsuz etkisi
Ekonomik	➤ Kaynaklarımızın az olması ➤ Bölge insanının geçim kaynağının tek ürüne endeksli olması
Sosyolojik	➤ Parçalanmış aile sayısının her geçen gün artış göstermesi ➤ Ailelerin eğitime yeteri kadar önem vermemesi ➤ Okulun hizmet verdiği kesimin sosyo-kültürel seviyesinin yetersizliği. ➤ Sosyal faaliyetlere katılımında karşılaşılan sıkıntılar ➤ Toplumda kitap okuma, spor yapma, sanatsal ve kültürel faaliyetlerde bulunma alışkanlığının yetersiz olması
Teknolojik	➤ İnternetin öğrenciler üzerindeki olumsuz etkisi ➤ Donatım eksikleri ➤ Bireylerde oluşan teknoloji bağımlılığı ➤ Medyada eğitim ve öğretime ilişkin çoğunlukla olumsuz haberlerin ön plana çıkarılması
Mevzuat-Yasal	➤ Yönetici görevlendirme mevzuatının ihtiyaçlara cevap vermemesi ➤ Öğretmenlik meslek kanununun bulunmaması nedeniyle görev tanımlarının net olmaması ➤ Müfredatın sürekli değişime uğraması ➤ Mevzuatların sürekli değişime uğraması
Ekolojik	➤ Mevcut binamızın giderek artan kapasite ihtiyacına cevap verebilecek durumda olmaması ➤ İlçemizde kültürel, sanatsal ve sportif faaliyetlerin yapılacağı yeterli sayıda salon bulunmaması

Gelişim ve Sorun Alanları

Gelişim ve sorun alanları analizi ile GZFT analizi sonucunda ortaya çıkan sonuçların planın geleceğe yönelim bölümü ile ilişkilendirilmesi ve buradan hareketle hedef, gösterge ve eylemlerin belirlenmesi sağlanmaktadır.

Gelişim ve sorun alanları ayrımında eğitim ve öğretim faaliyetlerine ilişkin üç temel tema olan Eğitime Erişim, Eğitimde Kalite ve Kurumsal Kapasite kullanılmıştır. Eğitime erişim, öğrencinin eğitim faaliyetine erişmesi ve tamamlamasına ilişkin süreçleri; Eğitimde kalite, öğrencinin akademik başarısı, sosyal ve bilişsel gelişimi ve istihdamı da dâhil olmak üzere eğitim ve öğretim sürecinin hayata hazırlama evresini; Kurumsal kapasite ise kurumsal yapı, kurum kültürü, donanım, bina gibi eğitim ve öğretim sürecine destek mahiyetinde olan kapasiteyi belirtmektedir.

Gelişim ve Sorun Alanları

- ***Eğitim ve Öğretime Erişim***
 1. Okullaşma oranı
 2. Okula devam devamsızlık
 3. Okula uyum ve oryantasyon
 4. Özel eğitime ihtiyaç duyan bireyler
 5. Yabancı Öğrenciler
 6. Hayat boyu öğrenme
- ***Eğitim ve Öğretimde Kalite***
 1. Akademik başarı
 2. Sosyal kültürel ve fiziksel gelişim
 3. Sınıf tekrarı
 4. İstihdam ve yönlendirme
 5. Öğretim yöntemleri
 6. Ders araç gereçleri
- ***Kurumsal Kapasite***
 1. Kurumsal iletişim
 2. Kurumsal yönetim
 3. Bina ve yerleşke
 4. Donanım
 5. Temizlik ve hijyen
 6. İş güvenliği ve okul güvenliği
 7. Taşıma ve servisler

Gelişim ve sorun alanlarına ilişkin GZFT analizinden yola çıkılarak saptamalar yapılırken yukarıdaki tabloda yer alan ayrımında belirtilen temel sorun alanlarına dikkat edilmesi gerekmektedir.

Gelişim ve Sorun Alanlarımız

1. TEMA EĞİTİM VE ÖĞRETİME ERİŞİM

1	Kayıt bölgesindeki çocukların kayıt durumu
2	Devam devamsızlık
3	Özel eğitime ihtiyaç duyan bireylerin uygun eğitime erişimi
4	Sınıf tekrarı ve eğitim öğretim süreçlerini tamamlama
5	Oryantasyon çalışmalarının çeşitlendirilmesi

2. TEMA EĞİTİM VE ÖĞRETİMDE KALİTE

1	Öğrencilerin akademik başarı düzeylerinin geliştirilmesi
2	Öğrencilerin bireysel gelişimlerine yönelik faaliyetlerin artırılması
3	Eğitim öğretim sürecinde sanatsal, kültürel ve sportif faaliyet türlerinin çoğaltılması
4	Eğitimde bilgi ve iletişim teknolojilerinin kullanılması
5	Destekleme ve yetiştirme kursları
6	Öğretmenlere yönelik hizmetiçi eğitimler

3. KURUMSAL KAPASİTE

1	Demokratik yönetim anlayışının geliştirilmesi
2	Okulun mali ve fiziki kaynaklarının gelişiminin sağlanması
3	İç ve dış paydaşlar arasında istenilen iletişimin azami ölçüde sağlanması
4	Projelerin etkililiği ve proje çıktılarının sürdürülebilirliğinin sağlanması
5	Kültürel sosyal ve sportif alanlar

ÜÇÜNCÜ BÖLÜM

MİSYON, VİZYON VE TEMEL DEĞERLER



BÖLÜM III: MİSYON, VİZYON VE TEMEL DEĞERLER

Geleceğe yönelim bölümünde; müdürlüğümüzün misyon, vizyon, temel değerleri ile temalar, stratejik amaçlar, stratejik hedefler, performans göstergeleri ve tedbirler yer almaktadır.

MİSYONUMUZ

MİLLİ EĞİTİM TEMEL KANUNU'UN AMAÇLARI DOĞRULTUSUNDA BEDENÎ, ZİHNÎ, AHLÂKÎ, MANEVÎ, SOSYAL VE KÜLTÜREL NİTELİKLER YÖNÜNDEN GELİŞMİŞ, YENİLİKLERE UYUM SAĞLAMA BECERİSİ OLAN, AKADEMİK BAŞARI DÜZEYİ YÜKSEK, İNSAN HAKLARINA SAYGILI, EVRENSEL AHLAKİ DEĞERLERE VE ATATÜRK İLKE VE İNKILÂPLARINA BAĞLI BİREYLERİ TOPLUMA KAZANDIRMAKTIR.

VİZYONUMUZ

EĞİTİMDE; İLK DEFA ELDE EDİLMİŞ BAŞARILARIN SAHİBİ, İNSANLIK ONURUNA DUYARLI BİREYLER YETİŞTİRMENİN ADI OLMAK.

TEMEL DEĞERLERİMİZ

TEMEL DEĞERLERİMİZ

*Vatan, Ülke, Bayrak Sevgisi
Milli ve Manevi Değerlere Bağlılık
Bilginin Bilince ve Beceriye Dönüşmesi
Objektiflik
İnsana Saygı
Etkili İletişim
Evrensel Değerlere Saygı
Eşitlik ve Adalet
Çözüm odaklı olmak
Verimlilik ve Kalite
Değişimcilik
Çalışanların İş doyumunu
Suçlamadan, süreçleri sorgulamak,
Zamanın değerine inanmak,
Okuluna güvenmek,
Kaynakları verimli kullanmak,
Fikirlere saygılı olmak,
Başarmak için inanmak,
Başarısızlık da başarı kadar ortaktır,
Biz bilinciyle çalışmak,
Fedakârlık
Katılımcılık
Kamuoyuna Paylaşım
Sorumluluk
Ulaşılabilirlik
Milletimizin geleceği
İş Ahlakına Bağlılık
Liyakat ve Uzmanlık
En iyi olmak,
Açıklık, Şeffaflık
Güvenilebilirlik
Saygı ve Hoşgörü*

DÖRDÜNCÜ BÖLÜM

AMAÇ, HEDEF VE EYLEMLER

BÖLÜM IV: AMAÇ, HEDEF VE EYLEMLER

TEMA I: EĞİTİM VE ÖĞRETİME ERİŞİM

EĞİTİM VE ÖĞRETİME ERİŞİM

Eğitim ve öğretime erişim okullaşma ve okul terki, devam ve devamsızlık, okula uyum ve oryantasyon, özel eğitime ihtiyaç duyan bireylerin eğitime erişimi, yabancı öğrencilerin eğitime erişimi ve hayat boyu öğrenme kapsamında yürütülen faaliyetlerin ele alındığı temadır.

Stratejik Amaç 1.

Kayıt bölgemizde yer alan bütün lise kademesindeki öğrencilerin okullaşma oranlarını arttıran, uyum ve devamsızlık sorunlarını gideren, onlara katılım ve tamamlama imkanı sunan etkin bir eğitim ve öğretime erişim süreci hakim kılınacaktır.

Stratejik Hedef 1.1.

Kayıt bölgemizde yer alan lise kademesindeki öğrencilerin okullaşma oranları arttırılacak, uyum, devamsızlık, katılım ve tamamlama sorunları giderilecektir.

Performans Göstergeleri 1.1.

No	PERFORMANS GÖSTERGESİ	Mevcut	HEDEF					
		2018	2019	2020	2021	2022	2023	
**PG.1.1.1	Okullaşma oranı	PG.1.1.1.1. Kayıt bölgesindeki öğrencilerden okula kayıt yaptıranların oranı	90	95	98	99	100	100
		PG.1.1.1.1.1. 14-17 yaş kayıt bölgesi kız çocuklarının okullaşma oranı	85	90	90	95	95	100
		PG.1.1.1.1.1. 14-17 yaş kayıt bölgesi okullaşma oranı	85	90	90	95	95	100
PG.1.1.2	Okula yeni başlayan öğrencilerden uyum eğitimine katılanların oranı (%)	50	60	65	70	75	85	
*PG.1.1.3	Bir eğitim ve öğretim döneminde 20 gün ve üzeri devamsızlık	PG.1.1.3.1. 9. Sınıf	10	8	6	4	2	1
		PG.1.1.3.2. 10. Sınıf	15	12	10	6	4	2
		PG.1.1.3.3. 11. Sınıf	17	13	10	8	6	3
		PG.1.1.3.4. 12. Sınıf	18	16	14	12	10	6

	yapan öğrenci oranı	PG.1.1.3.5. Toplam (Genel)	19,5	15	12	10	8	5
		PG.1.1.3.6. Yabancı öğrenci oranı	0	0	0	0	0	0
PG.1.1.4.	Okulun özel eğitime ihtiyaç duyan bireylerin kullanımına uygunluğu (0-1)		0	0	0	0	0	0
PG.1.1.5.	Ders dışı faaliyetlere katılım oranı	PG.1.1.5.1. Öğrencilerin hayatboyu öğrenme kapsamında açılan kurslara katılım oranı	2	3	5	7	10	15
		PG.1.1.5.2. Öğrencilerin hayatboyu öğrenme kapsamında açılan kurslar tamamlama oranı	2	3	5	7	10	15
		PG.1.1.5.3. Okul kayıt bölgesinde okul ve mahalle spor kulüplerinden yararlanan öğrenci oranı	1	1	2	2	3	5

Eylemler.1.1.

Sıra	Eylem İfadesi	Eylem Sorumlusu	Eylem Tarihi
1.1.1.	Kayıt bölgesinde yer alan öğrencilerin tespiti çalışması yapılacaktır.	Okul Yönetimi	01 Mayıs – 30 Haziran
1.1.2	Devamsızlık yapan öğrencilerin tespiti ve erken uyarı sistemi için çalışmalar yapılacaktır.	Okul Yönetimi ve Okul Rehberlik ve Yürütme Kom.	Eğitim öğretim yılı boyunca
1.1.3	Devamsızlık yapan öğrencilerin velileri ile özel toplantı ve görüşmeler yapılacaktır.	Okul Rehberlik ve Yürütme Kom.	Eğitim öğretim yılı boyunca
1.1.4	Okulun özel eğitime ihtiyaç duyan bireylerin kullanımının kolaylaştırılması için rampa, asansör vb. eksiklikleri tamamlanacaktır.	Okul Rehberlik ve Yürütme Kom.	01 Eylül – 15 Eylül
1.1.5	Öğrencilere Halk Eğitim Kurumlarıyla işbirliği içerisinde kursların tanıtılması ve teşvik edilmesi sağlanacaktır.	Okul Yönetimi	Eğitim öğretim yılı boyunca
1.1.6	9. sınıf öğrencileri için öğrenci ve veli uyum program çalışmaları yapılacaktır.	Okul Rehberlik ve Yürütme Kom.	15 Eylül – 15 Kasım
1.1.7	Okul paydaşları ile işbirliğine gidilerek devamsızlık yapan öğrencilerin kültür, sanat ve spor faaliyetlerine yönlendirilmesi teşvik edilecektir.	Okul Rehberlik ve Yürütme Kom.	Eğitim öğretim yılı boyunca
1.1.8	Ortaöğretime geçiş sınavlarında başarılı olan bölgedeki öğrencilerin okulumuzu tercih etmelerini sağlamak amacıyla okul tanıtıcı programlar düzenlenecektir.	Okul Yönetimi	15 Nisan-15 Haziran

TEMA II: EĞİTİM VE ÖĞRETİMDE KALİTENİN ARTIRILMASI

EĞİTİM VE ÖĞRETİMDE KALİTENİN ARTIRILMASI

Stratejik Amaç 2.

2019-2023 plan döneminde; Öğrencilerimizin gelişen dünyaya uyum sağlayacak şekilde donanımlı bireyler olabilmesi için eğitim ve öğretimde kaliteyi artırmak.

Stratejik Hedef 2.1.

2019-2023 plan döneminde; Öğrenme kazanımlarını takip eden ve başta veli, okul ve çocuğun yakın çevresi olmak üzere tüm paydaşları sürece dâhil eden bir yönetim anlayışı ile öğrencilerimizin akademik başarılarını artırmak

Performans Göstergeleri 2.1.

No	PERFORMANS GÖSTERGESİ	Mevcut	HEDEF					
		2018	2019	2020	2021	2022	2023	
PG.2 .1.1	Yılsonu başarı puanı ortalamaları	PG.2.1.1.1. Hazırlık sınıfı yılsonu başarı ortalamaları (Tüm dersler)-Varsa	66,92	68	70	72	73	75
		PG.2.1.1.2. 9.sınıf yılsonu başarı puanı ortalamaları (Tüm dersler)	68,78	70	71	72	73	75
		PG.2.1.1.3. 10. sınıf yılsonu başarı puanı ortalamaları (Tüm dersler)	69,29	70	71	72	73	75
		PG.2.1.1.4. 11. sınıf yılsonu başarı puanı ortalamaları (Tüm dersler)	83,6	85	86	87	88	89
		PG.2.1.1.5. 12. sınıf yılsonu başarı puanı ortalamaları (Tüm dersler)	66,92	68	70	72	73	75
PG.2 .1.2	DYK ile ilgili göstergeler	PG.2.1.2.1. Açılan destekleyici eğitim kurs(DYK) sayısı (Ders Sayısı)	45	93	95	100	110	115
		PG.2.1.2.2. Açılan destekleme yetiştirme kurslarına katılan (DYK) öğrenci oranı	30	40	50	60	70	80
PG.2 .1.3	Ödül/ceza göstergeleri	PG.2.1.3.1. Teşekkür-Takdir alan öğrenci oranı (yılsonu)	38	40	42	43	44	45
		PG.2.1.3.2. Disiplin cezası alan öğrenci oranı	1,2	1	0,9	0,8	0,6	0,5
PG.2 .1.4	Okulun merkezi sınav net ortalaması (TYT)	PG.2.1.4.1. Matematik	4,23	5,48	5,5	6	6,5	7
		PG.2.1.4.2. Türkçe	20,9	17,2	20	22	24	26
		PG.2.1.4.3. Sosyal	6,93	7,29	7,5	8	8,5	9
		PG.2.1.4.4. Fen	2,13	1,47	2	2,5	3,0	4
PG.2 .1.5	Okulun üst öğrenime giriş sınavı net ortalaması (AYT)	PG.2.1.5.1. Matematik	2,48	4,1	4,5	5	5,5	6
		PG.2.1.5.2. Türkçe	6,65	7,5	8,5	9,5	11	13
		PG.2.1.5.3. Fizik	0,18	0,81	1	1,5	2	2,5
		PG.2.1.5.4. Kimya	0,42	0,31	0,5	1	1,5	2
		PG.2.1.5.5. Biyoloji	0,98	0,75	1	1,5	2	2,5
		PG.2.1.5.6. Coğrafya	3,29	2,95	3,5	4	4	4,5
		PG.2.1.5.7. Tarih	1,59	2,44	2,5	3	3	3,5
		PG.2.1.5.8. Felsefe grubu	2,19	3	3	3,5	3,5	4
		PG.2.1.5.9. Din Kültürü	2,54	1,53	2,5	3	3	3,5

Eylemler 2.1

Sıra	Eylem İfadesi	Eylem Sorumlusu	Eylem Tarihi
2.1.1	Öğrencilerin bilgi eksiklerini gidermek, yeteneklerini geliştirmek, derslerdeki başarılarını artırmak ve sınavlara hazırlanmalarına destek olmak amacıyla yetiştirme kursları açılacaktır.	Okul Yönetimi	01Ekim – 20 Şubat
2.1.2	Okul sağlığı ve hijyen konularında öğrencilerin, ailelerin ve çalışanların bilinçlendirilmesine yönelik faaliyetler yapılacak, bu konulara ilişkin “Beyaz Bayrak” , “Beslenme Dostu Okul” vb. projelere katılım sağlanacaktır.	Okul Yönetimi ve Yardımcı Personel	Sene boyunca
2.1.3	Okulumuzda sosyal, sanatsal, kültürel ve sportif faaliyetlerin sayısı, çeşidi ve öğrencilerin söz konusu faaliyetlere katılım oranı artırılacak, gerçekleştirilecek faaliyetler takip edilecektir.	Okul Yönetimi	01 Ekim – 30 Mayıs
2.1.4	TUBITAK bilim fuarı düzenleme faaliyetlerine proje süresince devam edilecektir.	Proje Ekibi	Sene boyunca
2.1.5	Öğrenci kazanımlarının değerlendirilmesi için sınıf temelli başarı düzeyleri ve yeterlilikleri izlenecektir.	Okul Yönetimi ve Öğretmenler	Her dönem sonunda
2.1.6	TYT-AYT sınav sonuçları analizleri yapılarak değerlendirilecek, sonuçlar analiz edilecektir.	Okul Yönetimi ve Öğretmenler	Sene başı mesleki çalışma dönemi
2.1.7	ÖSYM sınavlardaki başarıyı arttırmak için öğrencilerimize TYT ve AYT deneme sınavları yapılacak,.	Okul Yönetimi ve Öğretmenler	Sene boyunca her ay sonunda
2.1.8	Motivasyonu artırıcı geziler düzenlenecek.	Gezi Kulübü	01-30 Mart 01-30 Nisan 01-15 Mayıs
2.1.9	Her yıl son sınıf öğrencilerine Sınav Kaygısı ve Stresle Başa Çıkma Yolları konusunda seminer verilecek.	Rehberlik Servisi	01-15 Mart 15-30 Mayıs
2.1.10	Üniversite sınavlarında başarılı olan eski mezunlarımız okulumuza davet edilecek.	Okul Yönetimi	01-10 Ekim 01-10 Nisan

2.1.11	Sınıf rehber öğretmenleri velilerle etkili iletişimde bulunacak ve veli ziyaretleri yapacak.	Rehberlik yürütme komisyonu	01 Ekim – 30 Mayıs
2.1.12	Rehberlik servisi tarafından olumsuz davranışları önleyici çalışmalar yapılacak.	Rehberlik Servisi	01 Ekim – 30 Mayıs

Stratejik Hedef 2.2.

Öğrencilerimizin bilimsel, kültürel, sanatsal, sportif ve toplum hizmeti alanlarında etkinliklere katılımı artırılacak, yetenek ve becerileri geliştirilecektir.

Performans Göstergeleri 2.2.

No	PERFORMANS GÖSTERGESİ		Mevcut	Hedef				
			2018	2019	2020	2021	2022	2023
PG. 2.2. 1	Okulun proje göstergeleri	PG.2.2.1.1. Okulda gerçekleştirilen projesi sayısı	1	3	4	5	6	10
		PG.2.2.1.2. Yerel/Ulusal veya Uluslararası düzeyde ödül alan proje sayısı	0	1	2	3	3	5
		PG.2.2.1.3. Uluslararası projelere katılan öğrenci sayısı	0	0	10	15	18	20
		PG.2.2.1.4. Uluslararası projelere katılan öğretmen sayısı	1	1	5	7	9	10
PG. 2.2. 2	Rehberlik servisi etkililik göstergeleri	PG.2.2.2.1. Rehberlik ve Psikolojik Danışma servisine başvuran öğrenci oranı	10	23	25	30	40	50
		PG.2.2.2.2. Rehberlik ve Psikolojik Danışma servisine başvuran öğretmen oranı	12	25	28	30	32	35
		PG.2.2.2.3. Meslek tanıtımına-üst öğrenime tanıtımına yönelik gerçekleştirilen etkinlik sayısı (Üniversite gezileri, seminer, toplantı vs gibi)	1	3	5	8	9	10
		PG.2.2.2.4. Meslek tanıtımına-üst öğrenim tanıtımına yönelik gerçekleştirilen etkinliğe (Üniversite gezileri, seminer, toplantı vs gibi) katılan öğrenci oranı	25	30	35	40	50	60
		PG.2.2.2.5. Rehberlik ve Psikolojik Danışma Servisinin düzenlediği gezi, konferans, panel ve seminer sayısı	0	1	2	4	5	6
		PG.2.2.2.6. Rehberlik ve Psikolojik Danışma Servisinin düzenlediği gezi, konferans, panel ve seminere katılan öğrenci oranı	0	15	20	25	30	40
PG. 2.2. 3	Okul veli işbirliği toplantı göstergeleri	PG.2.2.3.1. Sınıf Veli-Okul Aile Birliği, toplantı sayısı	2	4	4	6	6	6
		PG.2.2.3.2. Sınıf Veli-Okul Aile Birliği, toplantılarına katılan veli oranı	25	40	50	70	80	90

PG. 2.2.4	Sanatsal, bilimsel, kültürel ve sportif alanlarda en az bir faaliyete katılım	PG.2.2.4.1. Bilimsel faaliyete katılan öğrenci oranı	10	10	15	18	20	25
		PG.2.2.4.2. Kültürel faaliyete katılan öğrenci oranı	12	14	18	20	25	30
		PG.2.2.4.3. Sanatsal faaliyete katılan öğrenci oranı	2	3	5	6	7	8
		PG.2.2.4.4. Sportif faaliyete katılan öğrenci oranı	5	5	8	10	13	15
		PG.2.2.4.5. Spor lisansı olan öğrenci oranı	5	5	8	10	13	15
PG. 2.2.5	Okulun sosyal sorumluluk ile ilgili yaptığı çalışmalara ait göstergeleri	PG.2.2.5.1. Okulun etkinliğinde bulunduğu/katıldığı sosyal sorumluluk ve gönüllülük çalışma/proje sayısı	1	3	4	5	6	7
		PG.2.2.5.2. Sosyal sorumluluk ve gönüllülük çalışmalarına/projelerine katılan öğrenci oranı	5	10	12	15	17	20
PG. 2.2.6	Kütüphaneden yararlanan öğrenci oranı		40	40	60	70	80	85

Eylemler.2.2.

Sıra	Eylem İfadesi	Eylem Sorumlusu	Eylem Tarihi
2.2.1	Meslek tanıtımları ve bilimsel çalışmalara katkı vermek amacıyla Üniversite işbirlikleri kurulacaktır	Okul Yönetimi	Sene Başı Öğretmenler Kurulunda
2.2.2	Okulda proje sergileri gerçekleştirilecektir.	Okul Yönetimi ve İlgili Branş Öğretmenleri	01 Ekim – 30 Mayıs
2.2.3	İl/İlçe ve Ülke çapında proje yarışmalarına katılım özendirilecektir	Okul Yönetimi	01 Ekim – 30 Mayıs
2.2.4	Öğrenci ve öğretmenler için proje hazırlama eğitimleri almaları desteklenecektir.	Okul Yönetimi	01 Ekim – 30 Mayıs
2.2.5	Rehberlik ve Psikolojik Danışma Servisi çalışmaları hakkında öğrenci ve veliler bilgilendirilecektir.	Rehberlik Servisi	01 Ekim – 30 Mayıs
2.2.6	Rehberlik ve Psikolojik Danışmanlık çalışmaları ile ilgili konularda konferans, panel ve seminer düzenlenecektir.	Rehberlik Servisi	01 Ekim – 30 Mayıs
2.2.7	Veli-öğrenci-öğretmen işbirliğini güçlendirmek için sınıf veli toplantıları düzenlenecektir	Okul Yönetimi ve İlgili Branş Öğretmenleri	01 Ekim – 30 Mayıs
2.2.8	Öğrencilerin okul dışı eğitim ortamlarından faydalanabilmeleri için Belediye, STK vb. kurum/kuruluşlar ile iş birliği yapılacaktır.	Okul Yönetimi	01 Ekim – 30 Mayıs

2.2.9	Öğrencilerin başarısını artırmak, bilimsel, sosyal, sportif ve kültürel faaliyetlerini gerçekleştirmeleri için ilgili paydaşlarla işbirliği çalışmaları yapılacaktır.	Okul Yönetimi	01 Ekim – 30 Mayıs
2.2.10	Yerel, ulusal ve uluslararası yapılan bilimsel etkinlik, sosyal, kültürel ve sportif faaliyetlere öğrencilerin katılımı sağlanacaktır.	Okul Yönetimi	01 Ekim – 30 Mayıs
2.2.11	Okulumuzda bulunan öğretmen, öğrenciler ve velilerin e-güvenlik ve internetin sorumlu kullanımı hakkında bilgilendirilmesine yönelik seminer ve afiş çalışmaları yapılacaktır.	Okul Yönetimi ve rehberlik servisi	01 Ekim – 30 Mayıs
2.2.12	Kütüphanenin kitap sayısı ve türü zenginleştirilecektir.	Okul Yönetimi ve İlgili Branş Öğretmenleri	Sene boyunca
2.2.13	Kitap okuma oranlarının artırılmasına yönelik etkinlikler düzenlenecek, en fazla kitap okuyan öğrenciler törenle ödüllendirilecektir.	Okul Yönetimi	Sene boyunca her ay sonunda

TEMA III: KURUMSAL KAPASİTE

Stratejik Amaç 3.

Okulumuzun beşeri, mali, fiziki ve teknolojik unsurları ile yönetim ve organizasyonu, eğitim ve öğretimin niteliğini ve eğitime erişimi yükseltecek biçimde geliştirmek.

Stratejik Hedef 3.1.

2019-2013 stratejik plan döneminde; okulumuz personelinin mesleki yeterlilikleri ile iş doyumunu ve motivasyonlarını artırmak..

Performans Göstergeleri3.1.

No	PERFORMANS GÖSTERGESİ	Mevcut	HEDEF				
		2018	2019	2020	2021	2022	2023
PG.3 .1.1	Öğretmenlerin motivasyonunu artırmaya yönelik yapılan etkinlik sayısı	4	9	12	14	16	18
PG.3 .1.2	Öğretmen başına düşen hizmetiçi saati(Eğitim Öğretim Yılı İçi)	2	8	10	12	18	24
PG.3 .1.3	Mesleki gelişim faaliyetlerine katılan personel oranı	0	2	4	9	15	20
PG.3 .1.4	Lisansüstü eğitime sahip personel oranı	28	30	32	33	35	40
PG.3 .1.5	Bilimsel ve sanatsal etkinliklere katılan personel oranı	5	5	10	15	15	20
PG.3 .1.6	C düzeyi ve üzeri dil puanına sahip öğretmen oranı	5,7	5,7	6	7	7	8
PG.3 .1.7	Uluslararası hareketlilik programlarına katılan personel oranı	3	5	10	10	13	15
PG.3 .1.8	Öğretmen memnuniyet oranı	60	65	70	80	85	90
PG.3 .1.9	Öğretmen başına düşen öğrenci sayısı	22	20	20	20	20	20
PG.3 .1.10	Ödül alan personel oranı	5	5	7	9	10	12
PG.3 .1.11	Öğretmenin EBA için ürettiği içerik sayısı	0	6	8	10	15	20

Eylemler.3.1.

Sıra	Eylem İfadesi	Eylem Sorumlusu	Eylem Tarihi
3.1.1.	Okul personelin çalışma motivasyonunu ve iş tatminini artırmaya yönelik kültürel, sanatsal sosyal ve sportif etkinlikler düzenlenecektir.	Okul Yönetimi	01 Eylül – 30 Haziran
3.1.2	Okul personelinin yüksek lisans ve üstü eğitime yönlendirilmesi için teşvik sağlanacaktır.	Okul Yönetimi	01 Eylül – 30 Haziran
3.1.3	Personelin mesleki gelişim faaliyetlerine katılımı desteklenecektir.	Okul Yönetimi	01 Eylül – 30 Haziran
3.1.4	Öğretmenlerin dijital içerik geliştirmelerine yönelik eğitimler almaları sağlanacaktır.	Okul Yönetimi	01 Eylül – 30 Haziran
3.1.5	Personelin proje eğitimi almaları sağlanacaktır.	Okul Yönetimi	01 Eylül – 30 Haziran
3.1.6	Paydaşlarımıza yönelik yılda bir kez memnuniyet anketi düzenlenecektir. Sonuçları değerlendirilerek aksaklıklar için gerekli tedbirler alınacaktır.	Okul yönetimi	1 Mayıs- 30 haziran

Stratejik Hedef 3.2.

2019-2023 stratejik plan döneminde; okulumuzun mali ve fiziksel altyapısı eğitim ve öğretim faaliyetlerinden beklenen sonuçların elde edilmesini temine edecek biçimde sürdürülebilirlik ve verimlilik esasına göre geliştirmek.

Performans Göstergeleri 3.2.

No	PERFORMANS GÖSTERGESİ	Mevcut	Hedef				
		2018	2019	2020	2021	2022	2023
PG.3 .2.1	Öğrenci başına düşen sosyal, sanatsal, sportif ve kültürel faaliyet alanı (metrekare)	12,5	12,5	12,5	12,5	12,5	12,5
PG.3 .2.2	Okul gelirlerinin, giderleri karşılama oranı	80	85	90	95	100	100
PG.3 .2.3*	Öğrenci başına düşen harcama miktarı	142	150	180	200	250	300
PG.3 .3.4	Bakım ve onarım ihtiyaçlarının giderilme oranı	60	70	75	80	90	100
PG.3 .3.5	Donatım ihtiyaçlarının giderilme oranı	60	70	80	85	90	100
PG.3 .3.6	Tasarım Beceri Atölye sayısı	0	0	1	1	2	2

Eylemler.3.2.

Sıra	Eylem İfadesi	Eylem Sorumlusu	Eylem Tarihi
3.2.1	Okulumuzun onarım ve bakım ihtiyaçlarının tespit edilerek bütçe imkanları doğrultusunda onarımları sağlanacaktır.	Okul Aile Birliği ve Okul Yönetimi	Sene boyunca
3.2.2	Okulumuz bahçesi, öğrencilerin sosyal ve kültürel gelişimlerini destekleyecek ve aktif yaşamı teşvik edecek şekilde düzenlenecek; öğrencilerin sosyal, sanatsal, sportif ve kültürel etkinlikler yapabilecekleri alanlar artırılabilecektir.	Okul Yönetimi	Sene boyunca
3.2.3	Okulumuzun ders ve laboratuvar araç-gereçleri ile makine-teçhizat dâhil her türlü donatım malzemesi ihtiyaçlarının, öğretim programlarına ve teknolojik gelişmelere uygun olarak zamanında karşılanmaya çalışılacaktır.	Okul Yönetimi ve Okul Aile Birliği	Sene boyunca
3.2.4	Okul koridorları tasarım- beceri atölyelerine dönüştürülecek	Okul Yönetimi	Sene boyunca

Stratejik Hedef 3.3.

2019-2023 stratejik plan döneminde; okulumuzun yönetsel süreçleri, etkin bir izleme ve değerlendirme sistemiyle desteklenen, katılımcı, şeffaf ve hesap verebilir biçimde geliştirmek.

Performans Göstergeleri3.3

No	PERFORMANS GÖSTERGESİ	Mevcut	Hedef				
		2018	2019	2020	2021	2022	2023
PG.3.3.1	Paydaşların karar alma süreçlerine katılımı için gerçekleştirilen faaliyet sayısı	1	2	2	3	4	4
PG.3.3.2	Okul internet sayfasının görüntülenme sayısı	1728	2458	3000	5000	7000	9000
PG.3.3.3	Veli toplantılarına katılım oranı	30	45	60	70	80	90
PG.3.3.4	İşbirliği yapılan STK, Üniversite ve diğer kurumsal paydaş sayısı	0	2	3	3	4	5

Eylemler.3.3.

Sıra	Eylem İfadesi	Eylem Sorumlusu	Eylem Tarihi
3.3.1	Personel ve vatandaşlar kamu hizmet standartları hususunda bilgilendirilecek, vatandaşa hizmet sunumunda gereksiz bürokrasiye takılmadan kolaylık ve hızlilik sağlanacak.	Okul Yönetimi	Sene boyunca
3.3.2	Stratejik planında belirlenen hedef ve göstergeler ile performans programı kapsamında belirlenen faaliyet-proje, hedefler, performans hedefleri ve performans göstergeleri izleme değerlendirme sistemi gerçekleştirilecektir.	Okul Yönetimi	Sene boyunca
3.3.3	Müdürlüğümüzün tüm karar alma ve hesap verme süreçlerine iç ve dış paydaşlar dâhil edilecek	Okul Yönetimi	Sene boyunca
3.3.4	Hizmet standartlarının kullanımı sağlanacak, personelin etkinlik ve verimliliği artırılabilecek.	Okul Yönetimi	Sene boyunca
3.3.5	Bürokrasiyi azaltmak için yetki devri yapılacak, okul aile birliklerinin karar alma ve hesap verme süreçlerine iç ve dış paydaşlar dâhil edilecek.	Okul Aile Birliği ve Okul Yönetimi	Sene boyunca

3.3.6	İşbirliği yapmak üzere STK, diğer resmi kurumlar, belediye, üniversitelerle paydaş sayısı arttırılacak	Okul Yönetimi	Sene boyunca
3.3.7	Okulda yapılan öğretmenler kurulu, şube öğretmenler kurulu, zümre öğretmenler kurulu, okul zümre başkanları kurulu, BEP kurulu, Rehberlik ve Yürütme Hizmetleri kurulu, Okul Aile Birliği genel ve yönetim kurulu ve Veli toplantılarının sayılarının arttırılması.	Okul Aile Birliği, Okul Yönetimi ve Tüm Öğretmenler	Sene boyunca
3.3.8	Okul web sitesi güncelleme çalışmaları yapılacak	Okul Yönetimi	Sene boyunca

BEŞİNCİ BÖLÜM

MALİYETLENDİRME

V. BÖLÜM: MALİYETLENDİRME

Tablo 8: 2019-2023 Stratejik Planı Faaliyet/Proje Maliyetlendirme Tablosu

Kaynak Tablosu	2019	2020	2021	2022	2023	Toplam
Genel Bütçe (₺)	10.000	10.000	20.000	30.000	40.000	110.000
Valilikler ve Belediyelerin Katkısı (₺)	2.000	2.000	3.000	3.000	5.000	15.000
Diğer (Okul Aile Birlikleri, Tübitak proje gelirleri)(₺)	30.000	38.000	45.000	53.000	60.000	226.000
TOPLAM (₺)	42.000	50.000	68.000	86.000	105.000	351.000

ALTINCI BÖLÜM

İZLEME VE DEĞERLENDİRME



VI. BÖLÜM: İZLEME VE DEĞERLENDİRME

Okul Müdürlüğümüzün planının onaylanarak uygulamaya geçirilmesinin ardından planın izlenmesi ve değerlendirilmesi süreci başlayacaktır.

Plan dönemi içerisinde ve her yılın sonunda okul/kurumumuz stratejik planı uyarınca yürütülen faaliyetlerimizi, önceden belirttiğimiz performans göstergelerine göre hedef ve gerçekleşme durumu ile varsa meydana gelen sapmaların nedenlerini açıkladığımız, okulumuz/kurumumuz hakkında genel ve mali bilgileri içeren izleme ve değerlendirme raporu hazırlanacaktır.

İzleme ve değerlendirme süreci, kurumsal öğrenmeye ve sürekli iyileştirmeye katkıda bulunacaktır. Stratejik Planımızda ortaya konulan ve 2019-2023 dönemine yönelik hedeflere ilişkin gerçekleştirmeler sistematik olarak takip edilecek ve raporlanacaktır.

Değerlendirme ise, uygulama sonuçlarının stratejik amaç ve hedeflere göre ölçülmesi ve bunların tutarlılık ve uygunluğunun analizi yapılacaktır. İzleme ve değerlendirme işlevinin yerine getirilmesinde verilerin toplanması, veri toplama sıklığı, analiz, raporlama büyük önem taşımaktadır.

Stratejik Planın uygulanma sürecinde, izleme ve değerlendirme faaliyetleri sonucunda elde edilen bilgiler kullanılarak geri bildirim işlemi gerçekleştirilecektir.

Faaliyet gerçekleştirmeleri, zamanlama ve hedeflere uygunluk bakımından incelendikten sonra stratejiler ve faaliyetler planlandığı şekilde gerçekleşiyorsa, plan doğrulanmış olacak ve uygulama devam edecektir. Ancak beklenmeyen sonuçlar ortaya çıktığı takdirde, plan revize edilecek ve güncellenmiş şekliyle uygulanmaya devam edilecektir.

Planın Uygulanması ve Değerlendirmesi Aşağıdaki Kriterlere Göre Yapılacaktır:

- ✓ Stratejik planın etkin bir şekilde uygulanması, üst yönetimin desteği alınarak tüm birimler için önemli düzeydedir.
- ✓ Stratejik planın tüm paydaşları tarafından paylaşılması, özümsemesi ve sahiplenilmesi esastır.
- ✓ Stratejik plan uygulama süreci, her zaman için sürekli iyileştirme ve geliştirme kalite anlayışı içerisinde gerçekleştirilir.

Stratejik planın uygulama süreci içerisinde bilgi ve deneyimlerinin tüm birimlerce paylaşımı, sinerji oluşturma ve işbirliği esastır.

Tablo 9: İzleme ve Değerlendirme Tablosu

İzleme Değerlendirme Dönemi	Gerçekleştirilme Zamanı	İzleme Değerlendirme Dönemi Süreç Açıklaması	Zaman Kapsamı
2019-2023 Değerlendirme Dönemi	Tüm yıl	Harcama birimlerinden sorumlu oldukları göstergeler ile ilgili yılsonu gerçekleşme durumlarına ilişkin verilerin toplanması ve konsolide edilmesi Yılsonu gerçekleştirmelerinin, gösterge hedeflerinden sapmaların ve sapma nedenlerin değerlendirilerek gerekli tedbirlerin alınması	Ocak-Aralık dönemi

Yukarıda sunulan Karasu Atatürk Anadolu Lisesi 2019-2023 yılları Stratejik Planı 55 (elli beş) sahifeden ibaret olup, tarafımdan incelenmiş ve imza altına alınmıştır.

Yusuf YURDASUCU
Okul Müdürü

Ahmedlatif ŞAHİN
Şube Müdürü

UYGUNDUR

...../...../2019

Çetin TURHAN
Karasu İlçe Milli Eğitim Müdürü